

Ledningsstaben  
*Säkerhet*

Instruktion  
2016-10-19  
Version  
1.0

Diarienummer  
SL 2013-0936  
Infosäk. klass  
K1 (Öppen)

Upprättat av:  
Richard Jansen  
Granskad:  
Johan Kleiman  
Fastställd av:  
Harald Schaffhauser

## **SSÄ-INS-0517 Säkerhetsinstruktion Tvärbanans förlängning Sickla Udde till Sickla**



## Versionshistorik

Datum	Utgåva	Orsak till revidering	Upprättad av
2016-10-19	1.0	Ny instruktion	Richard Jansen

## 1 Innehåll

1	Innehåll.....	2
2	Syfte .....	3
3	Tillämpning.....	3
4	Omfattning.....	3
5	Säkerhetsinformation .....	3
5.1	Inledning.....	3
5.2	Begreppsförklaring .....	4
5.3	Allmänna säkerhetsregler .....	5
5.4	Olyckor och tillbud.....	6
5.5	Röjningsmedgivande efter olycka och tillbud.....	7
5.6	Säkerhetsregler vid arbete med spårgående arbetsredskap .....	7
5.7	Säkerhetsregler vid arbete med spårgående arbetsfordon .....	8
5.8	Värt att tänka på .....	9
5.9	Kontaktlista.....	10

## **2 Syfte**

Syftet med denna instruktion är att informera berörda aktörer om gällande säkerhetsrutiner då arbete pågår med nybyggnation av spår på Tvärbanan och sträckan mellan Sickla Udde och Sickla.

## **3 Tillämpning**

Anläggningen betraktas som en byggarbetsplats där SSÄ INS-0517 införs genom säkerhetsmeddelande.

Denna instruktion skall tillämpas dygnet runt, veckans alla dagar fram till Tri Bygg, Tri Spv eller en ny Säkerhetsinstruktion tas i bruk.

Målgrupp är all personal som kommer att arbeta inom byggarbetsplatsen, och instruktionen skall distribueras till all sådan personal med mottagningskvitto. Mottagningskvittot för alla som arbetar på arbetsplatsen skall under hela byggtiden lagras på projektets gemensamma web plats enligt särskild anvisning från BAS-U.

## **4 Omfattning**

Denna instruktion omfattar 10 sidor inklusive framsida. Instruktionen skall medföras under arbetet.

## **5 Säkerhetsinformation**

### **5.1 Inledning**

Denna instruktion är till för dig som arbetar i projekt Tvärbanans förlängning Sickla Udde till Sickla, och beskriver kortfattat hur arbetet ska bedrivas inom arbetsområden med spår, med syfte att uppnå en säker och trygg arbetsplats. Säkerheten börjar och slutar med dig, det är viktigt att följa de anvisningar och regler som gäller. Dessa finns till för dig och dina kollegor för att trygga en säker arbetsmiljö.

Arbete skall ske enligt reglerna i denna instruktion eller andra tillämpliga lagar, förordningar och föreskrifter. Om det inte uppfylls kommer arbetet att avbrytas av SOA, Bas-U eller Beställarens projekt- eller bygglledning.

Varje enskild arbetstagare är även skyldig att på eget initiativ avbryta sitt eget arbete om risk för säkerheten skulle bedömas kunna uppstå. I en sådan situation skall du omedelbart underrätta din chef eller arbetsledare, och om nödvändigt se till att varna andra som kan vara utsatta för samma risk.

Denna instruktion är endast ett komplement till de lagar, regler, föreskrifter och arbetsmiljöplanen som gäller och ersätter inte dessa. Regler och föreskrifter utöver denna instruktion skall tillhandahållas alla berörda genom arbetsledningen.

Råder det oklarheter om skyddsåtgärder eller rörande arbetets utförande skall du i första hand vända dig till din närmaste arbetsledning. Du kan även kontakta följande:

- Bas-U, Anders Liljeström, 072-2353393
- SOA, 08-7466400
- TF, Richard Jansen, 070-0902359

**SÄKERHETEN GÅR ALLTID I FÖRSTA HAND!**

## 5.2 Begreppsförklaring

**AO:** Arbetsområde, del av spår område på ett spår där arbete utförs

**AOA:** Arbetsområdesansvarig, person som ansvarar för kommunikation och samordning med SOA inom respektive arbetsområde där spårgående arbetsredskap/fordon används. AOA bär varselväst med beteckning AOA på rygg.

**Byggarbetsplats Tvärbanans förlängning:** Arbetsområde som är från hållplats Sickla på Saltsjöbanan till plankorsning Rörgångargatan-Båtbryggargatan vid Sickla Udde. Det gäller S spår. Arbetsområdet på N spår förlängs till plankorsning Båtbryggargatan-Lugnets Allé. Resterande delen av befintlig Tvärbanan ingår inte i arbetsområdet. Tri Spv gäller där.

**BAS-U:** Svevias Byggarbetsmiljösamordnare under produktionstiden enligt Arbetsmiljölagen

**Tri Bygg:** Trafiksäkerhetsinstruktion för SLs byggspår

**Tri Spv:** Trafiksäkerhetsinstruktion Spårväg

**SL:** Trafikförvaltningens trafik på spår, väg och vatten

**Röjningsmedgivande:** Tillstånd att efter en olycka och eventuell räddningsinsats, påbörja återställningsarbete på olycksplats. Röjningsmedgivande får endast ges av behörig säkerhetsutredare.

**SOA:** Spårområdesansvarig under entreprenadtiden, 08-7466400

**Spårgående arbetsredskap:** Med spårgående arbetsredskap avses fordon som inte har godkännande från Transportstyrelsen för spårtrafik, och som efter inbesiktning enligt SSÄ SÄK-0002 har spårmedgivande och får framföras med sth 20 km/tim. Exempel på spårgående arbetsredskap är sk. tvåvägsfordon, traktor med rälsföljare.

**Spårgående fordon:** Med spårgående fordon avses fordon som har ett fordonsgodkännande från Transportstyrelsen för spårtrafik och som efter inbesiktning enligt SÄK-0002 har spårmedgivande.

**Elsäkerhetsledare:** Person utsett av TF och som ansvarar för elsäkerheten på arbetsplatsen under avstängningen.

### 5.3 Allmänna säkerhetsregler

Extra vaksamhet krävs när man vistas nära arbetsfordon/redskap.

Undvik så långt det går att komma nära arbetsfordon/redskap. I fall det är oundvikligt ska samordning ske innan man påbörjar arbetet.

Utöver säkerhetsregler som fastställts genom generella EU-direktiv, lagar, förordningar och föreskrifter gäller även enligt nedan:

- Var och en som beträder byggarbetsplatsen skall bära varselkläder enligt norm EN 471 lägst klass 2.
- Det är obligatoriskt att använda skyddshjälm på arbetsplatsen, CE-märkt.
- ID-bricka enligt ID06 skall alltid bäras synligt.
- Skyddsskor med spiktrampsskydd och skyddshätta skall alltid bäras.

- I övrigt skall erforderlig CE-märkt personlig skyddsutrustning användas när risk för skada föreligger.
- När Tri Bygg/Tri Jvg är tagen i bruk skall samtlig personal som utför arbete på spårområdet vara utbildade i lägst Tri kat19 eller kat39.
- Innan man beträder byggarbetsplatsen ska man anmäla sig till SOA. Avansölan sker när man har lämnad byggarbetsplatsen.

När det gäller säkerheten på arbetsplatsen i allmänhet ska alla risker identifieras, därefter skall åtgärder sättas in för att ta bort eller minimera faran som risken kan medföra.

Resultatet av riskhanteringen lämnas över till arbetsplatsens BAS-U och ska inarbetas i Arbetsmiljöplanen **innan** gällande arbetsmomentet utförs.

#### 5.4 Olyckor och tillbud

Entreprenören ska omedelbart anmäla olyckor till SOS Alarm 112 då behov av räddningstjänstens insatser behövs. Efter första anmälan meddelas även SOA och entreprenörens arbetsledning enligt entreprenörens Larmlista. Svevia informerar Trafikförvaltningens projekt- eller produktionsledare omgående samt Trafikförvaltningens platsledning.

Är det frågan om olycka eller allvarligt tillbud så ansvarar respektive entreprenör för att en anmälan, utan dröjsmål, görs till Arbetsmiljöverket samt att BAS-U informeras.

Arbetsmiljöverket, Vxl/journummer distrikt Sthlm: 010-730 9000.

I de fall underentreprenörens arbetsgivare inte finns representerad på byggarbetsplatsen, ska Sveglias eller sidoentreprenörens platsledning informeras omgående.

Alla olyckor och tillbud ska direkt rapporteras till BAS-U, Anders Liljeström angiven ovan.

Var beredd på följande frågor vid kontakt med SOS Alarm:

- Namn
- Telefonnummer
- Funktion
- Var befinner du dig? Plats/adress!  
Ska finnas anslaget på respektive arbetsplats



- Typ av händelse
- Ev. personskador eller skador på anläggning/fordon

Anvisad mötesplats är även tänkt att användas som återsamlingsplats vid händelse som kräver utrymning av arbetsplats.

SOA skall meddela räddningstjänsten att samtlig personal har lämnat arbetsplatsen.

### **5.5 Röjningsmedgivande efter olycka och tillbud**

Förutom åtgärder för att rädda liv eller släcka/förhindra brand får fordon/arbetsredskap eller anläggningsdelar inom olycksplatsen inte rubbas, innan röjningsmedgivande från projektets säkerhetsutredare enligt nedan erhållits. Detta så att dokumentering av faktaförhållanden kan ske.

Inga andra åtgärder som kan förstöra eller påverka spår efter händelseförloppet får heller vidtas innan röjningsmedgivande har lämnats.

Säkerhetsutredare kallas genom Trafikförvaltningens Driftledningscentral (DLC) enligt kontaktlista under punkt 5.9. Meddela DLC att det gäller säkerhetsutredare från Infranord och projekt Tvärbanans förlängning från Sickla Udde till Sickla,

### **5.6 Säkerhetsregler vid arbete med spårgående arbetsredskap**

Högsta tillåtna hastighet för spårgående arbetsredskap är 20 km/tim.

Vid alla transporter/arbeten med arbetsredskap där spår finns, skall rälsföljare användas. Gäller inte gatuspår som är förlagda i asfalt eller betongytor.

AOA är arbetsområdets kontaktperson till ansvarig SOA. Arbetsområdet ska vara avgränsat på så sätt att personer (exempel personal från närliggande arbetsområde) inte oavsiktligen kan komma in i arbetsområdet på spåret. Fysiska hinder ska sättas upp på ömse sidan av arbetsområde där spårgående arbetsredskap används.

AOA meddelar SOA när det finns ett spårgående redskap på det aktuella arbetsområdet. Avgränsningar ska ske med varningsstängsel och hindertavla enligt bilden nedan. Stängslet ska låsas fast i varje räl med kätting och hänglås på arbetsområde med vignolräl. Vid gaturäl ska stängslet sättas fast med betongslipers eller liknande.

Där två arbetsområden gränsar till varandra skall respektive AOA för områdena vid behov samordna transporter/rörelser av arbetsredskap mellan arbetsområdena.

Efter arbetets slut skall information om arbetsområdets status överlämnas från AOA till SOA.



AOA ansvarar för att skyddsåtgärder enligt ovan vidtas inför och under sådana arbeten.

Vissa arbetsmoment kräver mer än ett spårgående arbetsredskap. Särskild tillstånd att framföra mer än ett spårgående arbetsredskap på samma arbetsområde krävs vid varje tillfälle .

För att det ska vara tillåtet att framföra mer än ett spårgående arbetsredskap inom ett och samma arbetsområde krävs särskilt tillstånd från SOA i varje enskilt fall. SOA medger till berörd AOA skriftlig via mail eller SMS att två spårgående arbetsredskap godkännts på samma arbetsområde. SOA skall arkivera medgivandet under projektets fortlevnad.

Om fler spårgående arbetsredskap arbetar på samma arbetsområde, får dessa inte förflytta sig samtidigt.

## **5.7 Säkerhetsregler vid arbete med spårgående arbetsfordon**

Spårgående arbetsfordon får framföras som inplanerade arbeten enligt denna instruktion under följande förutsättningar:

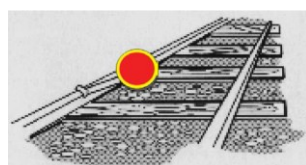
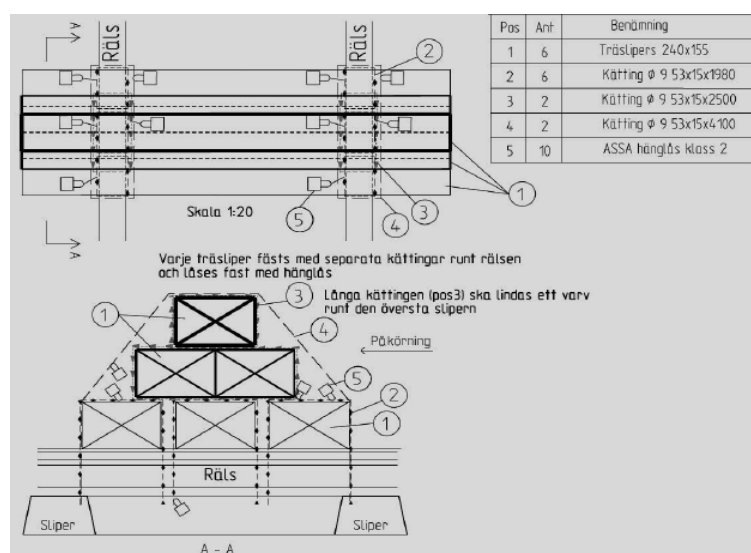
### *Fordonsrörelse*



- Fordonsrörelse har STH 20km/tim, halv siktfart.
- Endast en fordonsrörelse per arbetsområde.
- Arbetsfordonet får inte användas för transport av resande eller farligt gods.

### Arbetsområde

- Arbetsområdet som har en plankorsning som är upplåten för tredje man får bara korsas efter medgivande av flaggvakt.
- Arbetsområdet är utrustat med fysisk skydd i form av slipersstopp(enligt typritning 0020-4453-0025) som förhindrar att arbetsfordonet rullar ut på angränsande arbetsområde. Se bilden nedan. Slipersstopp kompletteras med hindermärke enligt bilden nedan.



## 5.8 Värt att tänka på

Syftet med det som beskrivs i denna instruktion är att minska risken för tillbud samt om det mot förmodan ändå sker en olycka eller ett tillbud, att konsekvenserna av en händelse minimeras.

## 5.9 Kontaktlista

<i>Kontaktlista</i>		<i>Telefonnummer</i>
Akutlarm	Brandkår, Polis, Ambulans	112
DLC	Avrop av säkerhetsutredare	08-6863300
SOA	Anmälan om in- och utpassage till byggarbetsplatsen	08-7466400
Bas-U	Anders Liljeström	072-2353393
Arbetsmiljöverket	Växel/Jour nummer Distrikt Stockholm	08-7309000(vardagar), 08-7371555(jour)

### **Kvittens av säkerhetsinstruktionen**

#### **Tvärbanans förlängning Sickla Udde till Sickla**

Version 1.0. Denna sida skall du alltid ha med dig då du arbetar eller vistas inom arbetsområdet. Kvittensen innebär att du tagit del av informationen i denna säkerhetsfolder.

**Denna kvittens skall kunna uppvisas på anmodan**

**Datum:**

**Namn:**