

RBU  
PU  
*Bana genomförande*

PM  
2016-11-01  
Version  
1.0

Ärende/Dok. id.  
2014-0594

Infosäk. klass  
K1 (Öppen)

Handläggare  
Håkan Erikson  
073 558 91 57  
hakan.erikson@sl.se

Fastställare  
Harald Schaffhauser  
08-686 4343  
harald.schaffhauser@sll.se

## SSÄ INS-0516, Säkerhetsinstruktion för Roslagsbanans utbyggnad



**Stockholms läns landsting**  
Trafikförvaltningen  
105 73 Stockholm

Leveransadress:  
Lindhagensgatan 100  
Godsmottagningen  
112 51 Stockholm

Telefon: 08-686 16 00  
Fax: 08-686 16 06  
E-post: [registrator.tf@sll.se](mailto:registrator.tf@sll.se)

Säte: Stockholm  
Org.nr: 232100-0016  
[www.sll.se](http://www.sll.se)

Besök oss: Lindhagensgatan 100. Kommunikationer: Stadshagen/Thorildsplan

RBU  
PU  
Bana genomförande

PM  
2016-11-01  
Version  
1.0

Ärende/Dok. id.  
2014-0594

Infosäk. klass  
K1 (Öppen)

## Versionshistorik

Datum	Utgåva	Orsak till revidering	Upprättad av
2016-11-01	1.0	Första utgåva	HE

RBU  
PU  
Bana genomförande

PM  
2016-11-01  
Version  
1.0

Ärende/Dok. id.  
2014-0594  
Infosäk. klass  
K1 (Öppen)

## Innehåll

Versionshistorik .....	2
Innehåll.....	3
1 Tillämpning.....	4
2 Inledning.....	5
3 Begreppsförklaring samt roller/ansvarsområden .....	6
4 Allmänna säkerhetsregler .....	7
4.1 Språkrav.....	7
5 Samordning av arbeten.....	8
5.1 Samordningsmöte.....	8
5.2 Arbetsledningscentral.....	8
5.3 Arbetsområden .....	9
6 Arbetets utförande .....	9
6.1 Tillstånd att påbörja arbete .....	10
6.2 Anmälan av avslut av arbete .....	10
7 Olyckor och tillbud.....	10
8 Röjningsmedgivande efter olycka.....	11
9 Säkerhetsregler vid arbete med spårgående arbetsredskap .....	11
9.1 Hastighet.....	11
9.2 Rälsföljare .....	12
9.3 Passage av plankorsningar .....	12
10 Spårgående arbetsfordon.....	12

RBU  
PU  
Bana genomförande

PM  
2016-11-01  
Version  
1.0

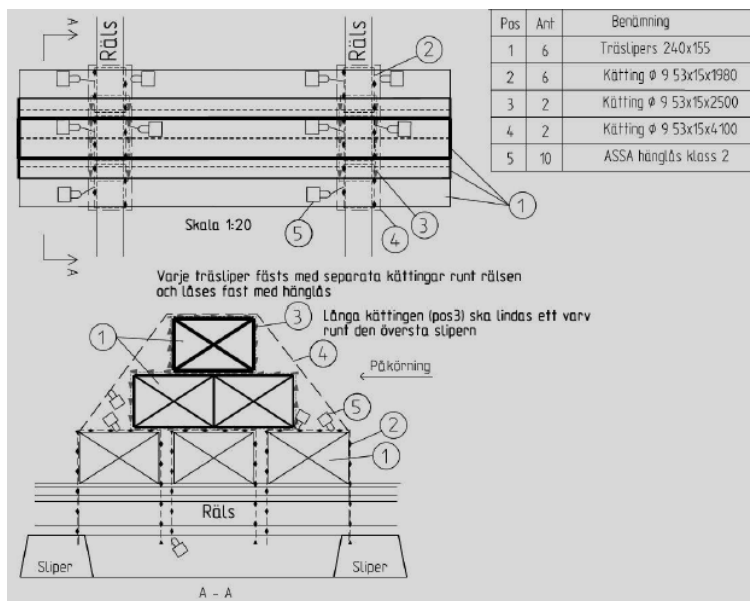
Ärende/Dok. id.  
2014-0594

Infosäk. klass  
K1 (Öppen)

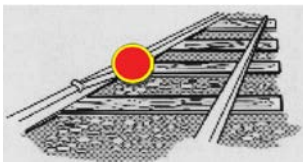
## 1 Tillämpning

Denna instruktion gäller enligt beslut i säkerhetsmeddelande. Förutsättning för att instruktionen ska gälla är att Trafiksäkerhetsinstruktion järnväg [TriJvg] tagits ur bruk på aktuell sträcka genom säkerhetsmeddelande utgivet av CSÄK och att berörd bansträckning med angivna begränsningspunkter är uttagen på spårdisposition enligt gällande rutiner. Sträcka där instruktion gäller ska avskiljas från trafikerade spår med tekniskt och/eller fysiskt hinder. Fysiskt hinder utformas i enlighet med SSÄ SÄB-0499, paragraf 4.4, ritning 0020-4453-0025 (Figur 1) och kompletteras i enlighet med SSÄ SÄB-0499 med hindermärke (Figur 2).

Samtlig personal som kommer att arbeta inom Roslagsbanans utbyggnad med arbeten i spårområde under byggtiden är berörda och ska delges denna instruktion.



Figur 1: utsnitt från 0020-4453-0025



Figur 2: Hindermärke

RBU  
PU  
Bana genomförande

PM  
2016-11-01  
Version  
1.0

Ärende/Dok. id.  
2014-0594  
Infosäk. klass  
K1 (Öppen)

## 2 Inledning

Denna folder är till för dig som arbetar i projekt Roslagsbanans utbyggnad och beskriver kortfattat hur arbetet ska bedrivas inom arbetsområden med spår och vid spårbyggnation med syfte att uppnå en säker och trygg arbetsplats. Säkerheten börjar och slutar med dig och det är viktigt att följa de anvisningar och regler som gäller – dessa finns till för dig och dina kollegor för att skapa en trygg och säker arbetsmiljö.

Om arbetet inte sker enligt reglerna i denna instruktion, eller andra tillämpliga lagar, förordningar och föreskrifter, skall arbetet omedelbart avbrytas av den som är spårområdesansvarig under entreprenadtiden [SOA] eller SLs Projektledning. Varje enskild arbetstagare är även skyldig att på eget initiativ avbryta sitt eget arbete om risk för säkerheten uppstår. I en sådan situation ska närmaste chef eller arbetsledare underrättas och andra som kan vara utsatta för risk varnas.

Denna instruktion är en del i det säkerhetspaket som tagits fram för att trygga säkerheten under byggnadsprojekt Roslagsbanans utbyggnad. Inom TF och SL finns regler och föreskrifter som styr hur arbete skall ske inom SLs anläggningar och därutöver finns lagkrav där arbetsmiljöplanen är en viktig del. Regler och föreskrifter inklusive denna säkerhetsinstruktion skall tillhandahållas alla berörda genom respektive arbetsledning.

Byggherrens arbetsmiljöplan tas fram enligt AFS 1999:3 och BAS-U ansvarar för att arbetsmiljöplanen är aktuell och relevant under hela byggtiden. Arbetsmiljöplanen är en del av arbetet för att få en god och säker arbetsmiljö på byggarbetsplatsen. I denna instruktion presenteras de särskilda regler som gäller i arbetsområden med spår och spårbyggnation som gäller utöver de generella reglerna i arbetsmiljöplanen.

Råder det oklarheter om skyddsåtgärder eller rörande arbetets utförande kontakta i första hand din närmaste arbetsledning. Du kan även kontakta BAS-U.

Kontaktuppgifter finns på larmkort för din entreprenad, larmkort tillhandahålls av entreprenadens arbetsledning.

RBU  
PU  
Bana genomförande

PM  
2016-11-01  
Version  
1.0

Ärende/Dok. id.  
2014-0594  
Infosäk. klass  
K1 (Öppen)

### 3 Begreppsförklaring samt roller/ansvarsområden

AO	Arbetsområde, geografisk del av spårområde på ett spår där arbete utförs.
AOA	Arbetsområdesansvarig. Bär varselväst med beteckning AOA på rygg.
BAS-U	Byggherrens Byggarbetsmiljösamordnare enligt Arbetsmiljölagen.
CSÄK	Trafikförvaltningens säkerhetsdirektör.
Röjningsmedgivande	Tillstånd att efter en olycka och eventuell räddningsinsats, påbörja återställningsarbete på olycksplats. Röjningsmedgivande får endast ges av SL/TF utsedd säkerhetsutredare.
SL	Storstockholms Länstrafik AB, anläggningsinnehavare.
SOA	Spårområdesansvarig under entreprenadtiden. SOA tar ut spårområdeområde under spärdisposition från HTSM.
Spärgående arbetsredskap	Med spärgående arbetsredskap avses fordon som inte har godkännande från transporstyrelsen för spårtrafik får framföras med STH 20 km/t. Exempel på spärgående arbetsredskap är s.k. tvåvägsfordon, traktor med rälsföljare
Spärgående arbetsfordon	Med spärgående fordon avses fordon som har ett fordonsgodkännande från transporstyrelsen för spårtrafik och som efter in besiktning enligt SÄK-0002 har spärmedgivande.
Säkerhetsutredare	Person med behörighet att genomföra säkerhetsutredningar inom SLs anläggningar. Lämnar röjningsmedgivande efter olycka.
TF	Landstingets Trafikförvaltning.
TriJvg	Trafiksäkerhetsinstruktion för SLs Järnvägar.

RBU  
PU  
Bana genomförande

PM  
2016-11-01  
Version  
1.0

Ärende/Dok. id.  
2014-0594  
Infosäk. klass  
K1 (Öppen)

## 4 Allmänna säkerhetsregler

Extra vaksamhet krävs när man vistas i spårområde (i eller nära spår). Detta innebär att du har ett personligt ansvar för att bedöma säkerhetsförutsättningar vid den aktuella platsen.

Utöver säkerhetsregler som fastställts genom generella EU-direktiv, lagar, förordningar och föreskrifter gäller även enligt nedan att:

- Arbetsberedningar ska göras för samtliga arbeten.
- Alla som beträder någon arbetsplats för Roslagsbanans utbyggnad ska bära varselkläder enligt norm EN 471 lägst klass 2.
- Det är obligatoriskt att använda CE-märkt skyddshjälm på arbetsplatsen.
- Skyddsskor med spiktrampskydd och skyddshätta skall alltid bäras.
- ID bricka enligt ID06 skall alltid bäras synligt.
- I övrigt skall erforderlig CE-märkt personlig skyddsutrustning användas enligt arbetsmiljöregler för din entreprenad.
- Varje person som beträder eller lämnar byggarbetsplatsen ansvarar för att grindar som öppnats stängs och låses med därför avsett lås.

### 4.1 Språkrav

Person med tjänst som BAS-U, SOA och AOA ska kunna kommunicera utan svårighet på Svenska.

Person med tjänst som AOA ska kunna kommunicera utan svårighet med personal på arbetsområdet.

RBU  
PU  
Bana genomförande

PM  
2016-11-01  
Version  
1.0

Ärende/Dok. id.  
2014-0594  
Infosäk. klass  
K1 (Öppen)

## 5 Samordning av arbeten

För att säkerställa att säkerheten upprätthålls vid arbeten under Roslagsbanans utbyggnad är det väsentligt att samtliga arbeten som utförs är kända och samplanerade i förväg. För att säkerställa att detta sker ska processen för samordning som beskrivs här följas av samtliga intressenter för projektet.

### 5.1 Samordningsmöte

Planering av arbeten sker på samordningsmöten som hålls vid behov, dock minst en gång per vecka. Mötet behandlar arbeten innevarande och kommande vecka. Samtliga planerade arbeten ska presenteras med uppvisande av arbetsberedning. Mötet går igenom arbeten per:

1. Arbetsområde
2. Entreprenör

Då planerade arbeten på ett arbetsområde gått igenom och samtliga entreprenörer med planerade arbeten presenterat sina aktiviteter görs en riskbedömning för den övergripande planeringen. Planeringen görs med karta över arbetsområde synlig för samtliga deltagare. Baserat på riskbedömningen beslutas om den liggande planeringen kan godkännas eller om ytterligare åtgärder är nödvändiga för att erhålla en acceptabel risknivå.

Mötet dokumenteras i planeringsbok per arbetsområde och dag, planeringsbok sparas på projektets gemensamma arbetsyta.

För att mötet ska vara beslutsfärdigt ska minst följande deltagare finnas på plats:

- BAS-U
- SOA
- Ansvarig planerare från samtliga entreprenörer med planerade arbeten

Ärenden som inte kan lösas av sittande möte hänskjuts till driftsättningsledare därefter projektledare bana genomförande för vidare utredning och/eller bedömning och beslut.

För entreprenörer som inte har representant på plats på mötet antas det att inga aktiviteter finns planerade innevarande eller kommande vecka.

### 5.2 Arbetsledningscentral

Daglig samordning av arbeten görs av arbetsledningscentral bemannad av SOA för aktuella arbetsområden. Under arbetstid ska arbetsledningscentral ständigt vara bemannad. Arbetsledningscentral ger tillstånd för ett arbete att påbörjas



RBU  
PU  
Bana genomförande

PM  
2016-11-01  
Version  
1.0

Ärende/Dok. id.  
2014-0594  
Infosäk. klass  
K1 (Öppen)

inom arbetsområdet. Arbetsledningscentral har mandat att avslå en begäran om att påbörja ett arbete inom arbetsområdet om omständigheter kräver detta. I undantagsfall kan arbetsledningscentral bevilja arbeten som inte har tagits upp på samordningsmöte att starta, efter bedömning av den innevarande situationen på arbetsområdet.

Arbeten med ansvarig, start och sluttid dokumenteras i överlämningsbok. Överlämningsbok förs med permanent penna, och arkiveras genom att scannas och sparas på projektets gemensamma arbetsyta. Arbetsledningscentralens arbete görs med hjälp av karta över arbetsområden för att få en visuell och tydlig bild av pågående arbeten.

### **5.3 Arbetsområden**

Arbetsområden utses av BAS-U i samverkan med SOA och namnges med basfärger (röd, grön, blå, gul, vit, svart, etc.). Ett arbetsområde kan tillåtas ha en utsträckning på 1 km och ska vid behov göras kortare om detta krävs för att säkerställa krav på säkert arbete. Arbetsområden märks ut med väl synliga skyltar och grindar i spårområdet.

## **6 Arbetets utförande**

AOA är arbetsområdets kontaktperson till ansvarig SOA.

Arbetsområdet ska vara avgränsat på så sätt att personer (exempelvis personal från närliggande arbetsområde) inte oavsiktligen ska kunna komma in i arbetsområdet. Inom varje arbetsområde där spårgående arbetsredskap finns skall fysiska hinder sättas upp mot angränsande arbetsområden. AOA är kontaktperson till SOA och skall uppge när det finns spårgående arbetsredskap på det aktuella arbetsområdet. Avgränsning ska ske med hindermärke och varningsstängsel enligt Figur 3.

RBU  
PU  
Bana genomförande

PM  
2016-11-01  
Version  
1.0

Ärende/Dok. id.  
2014-0594  
Infosäk. klass  
K1 (Öppen)



*Figur 3: Varningsstängsel med hindermärke*

Där två arbetsområden gränsar till varandra skall respektive AOA för områdena vid behov samordna transporter/rörelser av arbetsredskap mellan arbetsområden.

Efter arbetets slut skall information om arbetsområdets status överlämnas från AOA till SOA.

### **6.1 Tillstånd att påbörja arbete**

Innan något arbete inom arbetsområde påbörjas ska tillstånd från arbetsledningscentralen erhållas. För arbeten som sträcker sig över fler dagar ska tillstånd erhållas dagligen. Detta inkluderar spårnära arbeten inom arbetsområdet. Arbetet anmäls av AOA.

### **6.2 Anmälan av avslut av arbete**

När ett arbete avslutas för dagen ska avslut av arbetet anmälas till arbetsledningscentralen av AOA.

## **7 Olyckor och tillbud**

Entreprenören skall omedelbart anmäla olyckor till SOS Alarm 112 då behov av räddningstjänstens insatser behövs.

Var även beredd att möta upp räddningstjänsten vid närmaste skyltad mötesplats för utryckningsfordon, se projektets räddningsplan. Anvisad mötesplats är återsamlingsplats vid händelse som kräver utrymning av arbetsplats.

RBU  
PU  
Bana genomförande

PM  
2016-11-01  
Version  
1.0

Ärende/Dok. id.  
2014-0594  
Infosäk. klass  
K1 (Öppen)

Vid olycka eller tillbud där påverkan på trafikerade spår kan förekomma ska TLC Roslagsbanan informeras av arbetsledningen för berörd entreprenör. Kontaktuppgifter till TLC Roslagsbanan [telefonnummer 08 686 27 40] ska finnas i räddningsplan och på larmkort där arbetsområden har kontaktytor mot spår i trafik.

Är det frågan om en olycka eller ett allvarligt tillbud så ansvarar berörd entreprenör för att en anmälan, utan dröjsmål, görs till Arbetsmiljöverket. Arbetsledningen för berörd entreprenör tillkallar säkerhetsutredare (från UH 2012 RB, Strukton) genom anmälan till DLC. BAS-U informeras. Förutom åtgärder för att rädda liv eller släcka/förhindra brand får fordon, arbetsredskap, arbetsfordon eller anläggningsdelar inom olycksplatsen inte rubbas innan röjningsmedgivande från säkerhetsutredare erhållits. I det fall underentreprenörs arbetsgivare inte finns representerad på byggarbetsplatsen ska kontrakterande entreprenörs platsledning anmäla olyckan eller tillbudet enl. ovan.

SL projektledning informeras. SL projektledning informerar SL press. Alla kontakter med press sköts av SL press.

I samband med utrymning skall SOA meddela räddningstjänsten när samtlig personal har lämnat arbetsområdet som ska utrymmas.

## **8 Röjningsmedgivande efter olycka**

Förutom åtgärder för att rädda liv eller släcka/förhindra brand får fordon, arbetsredskap, arbetsfordon eller anläggningsdelar inom olycksplatsen inte rubbas innan röjningsmedgivande från säkerhetsutredare erhållits. Detta för att inte påverka utredningen om de bakomliggande orsakerna till det inträffade.

Inga andra åtgärder som kan förstöra eller påverka spår efter händelseförloppet får heller vidtas innan röjningsmedgivande har lämnats.

Röjningsmedgivande får ges endast av TF/SL utsedd säkerhetsutredare.

## **9 Säkerhetsregler vid arbete med spårgående arbetsredskap**

### **9.1 Hastighet**

Högsta tillåtna hastighet för spårgående arbetsredskap är:

RBU  
PU  
Bana genomförande

PM  
2016-11-01  
Version  
1.0

Ärende/Dok. id.  
2014-0594  
Infosäk. klass  
K1 (Öppen)

- Sth 5 km/tim med halv siktfart om andra arbeten förekommer på arbetsområdet,
- Sth 15 km/tim med halv siktfart om inga andra arbeten förekommer på arbetsområdet,
- Vid plankorsning 10 km/tim.

## 9.2 Rälsföljare

Vid alla fordonsrörelser med arbetsredskap där spår finns, skall rälsföljare användas.

## 9.3 Passage av plankorsningar

Alla spårgående fordon och arbetsredskap skall stanna framför plankorsning och gångvägskorsning. Korsning som inte är avstängd för korsande trafik får passeras först efter medgivande av vakt.

## 10 Spårgående arbetsfordon

Spårgående arbetsfordon får framföras som inplanerade arbeten enligt denna instruktion under följande förutsättningar:

- Fordonsrörelse
  - Fordonsrörelsen har STH 20 km/tim., halv siktfart.
  - Endast en (1) fordonsrörelse per arbetsområde.
  - Arbetsfordonet får inte användas för transport av resande eller farligt gods.
- Arbetsområde
  - Arbetsområdet saknar broar och tunnlar samt plankorsningar där spåret korsas av gata eller väg som är upplåten för allmän trafik.
    - Korsning som inte är avstängd för korsande trafik får passeras först efter spärrning av vägen och medgivande av vakt.
  - Arbetsområdet är utrustat med tekniskt skydd eller fysiskt hinder som förhindrar att arbetsfordonet rullar ut på angränsade trafikerat spår eller angränsande arbetsområde.

Förare av arbetsfordon och AOA för arbetet skall då starttillstånd för arbetet medges särskilt meddelas regelverk enligt ovan för arbetet och orderges om försiktighet.