

Ledningsstaben
Säkerhet

INSTRUKTION
2017-08-09
Version 1

Diarienummer
TN 2014-0594

Infosäk. klass
K1 (Öppen)

Upprättat av:
Åke Lanéus, Unicon/SL
Granskat av:
Daniel Sundström, Arriva
Fastställd av/Approved by:
Harald Schaffhauser

Gäller fr. o.m. Tom
2017-08-14 T.v.

SSÄ INS-0522 Instruktion för nya funktioner i ATP samt DIS i spårvagn typ A32 och A35

Ledningsstaben
Säkerhet

INSTRUKTION
2017-08-09
Version 1

Diarienummer
TN 2014-0594

Infosäk. klass
K1 (Öppen)

Versionshistorik

Datum	Version	Orsak till revidering	Fastställd av
2017-08-09	1	Ny instruktion för uppdatering ATP	Harald Schaffhauser

Ledningsstaben
Säkerhet

INSTRUKTION
2017-08-09
Version 1

Diarienummer
TN 2014-0594
Infosäk. klass
K1 (Öppen)

1. Syfte

Denna instruktion beskriver ändringar i regler, funktioner och handhavande till följd av en uppdatering i ombordutrustningen för ATP-systemet på spårvagnar av typ A32 och A35.

Ändringarna gör att informationen till föraren förbättras vid tekniska fel, samt att användandet av Passtopp-knappen förbehålls till passage av signaler i stopp eller med fel i signalutrustning.

2. Tillämpning

Denna instruktion gäller för spårvagnar av typ A32 och A35 som är försedda med uppdaterad ATP eller med DIS (programvaruversion S3R3, S3R3* eller annan version med motsvarande funktionalitet). Vilka fordon som är berörda skall framgå av förteckning, som tillhandahålls och uppdateras av signalsystemsprojektet, samt av en tydlig märkning "ATP" eller "DIS" invid fordonsutrustningens ATP-panel i vardera förarhytten.

3. Omfattning

Instruktionen gäller vid all körning med berörda vagnar oavsett trafikutövare.

4. Funktioner

Tri Spv bilaga 10 gäller som beskrivning av ATP respektive DIS med de ändringar och tillägg, som framgår av denna instruktion.

FEL-lista

Föraren kan i stillastående vagn ta fram en FEL-lista på pekskärmen. Listan innehåller främst fel och varningar gällande banans fasta ATP-utrustning, som registrerats i ATP ombord vid körning med vagnen på banan. FEL-listan nås via fältet FEL i fönstret DATA.

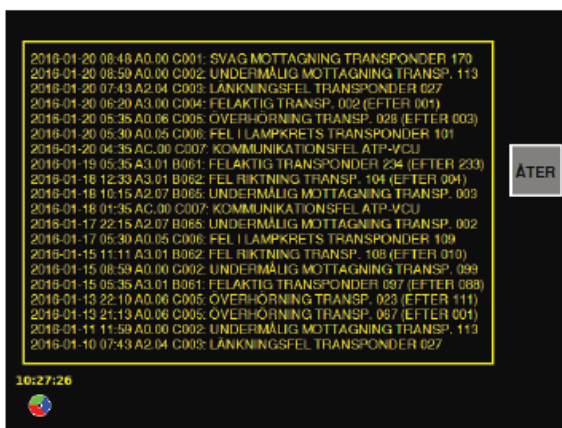


Bild 1. FEL-lista.

Ledningsstaben
Säkerhet

INSTRUKTION
2017-08-09
Version 1

Diarienummer
TN 2014-0594
Infosäk. klass
K1 (Öppen)

Indikering av att radioburen information tas emot från banan

Mottagningen av radioburen information indikeras med en WiFi-symbol. Indikeringen innebär att ATP-utrustningen har mottagit uppdaterad information om signalbeskedet från nästa utpekade signal på linjen och är endast aktuell vid körning i driftläge LINJE.

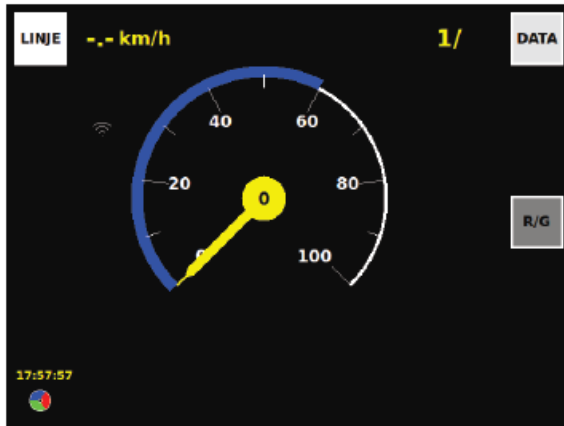


Bild 2. Indikering av att radioburen information tas emot från banan.

Häva nödbromsning med KVITTERING

Nödbromsning orsakad av hastighetsöverträdelse, backning, eller okvitterad passage av rödgul signal hävs vid förarens tryckning på fältet märkt Kvittering. Detta får ske utan tillstånd av TL, dock skall föraren snarast anmäla till TL att nödbromsningen inträffade. Fältet Kvittering visas endast på pekskärmen vid situationer då föraren har något att kvittera. Då nödbromsningen hävts släcks den röda fyrkanten.

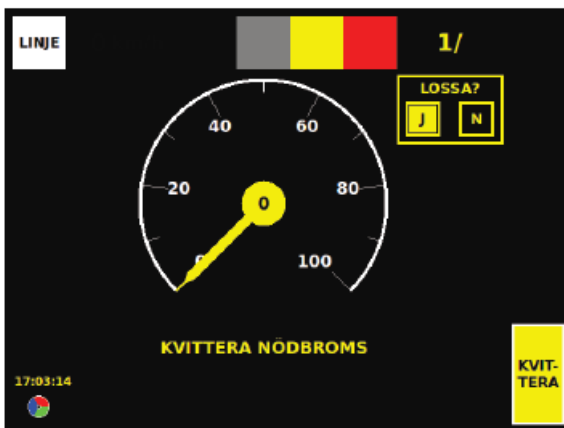


Bild 3. Indikeringar då nödbromsning kan hävas genom kvittering.

Ledningsstaben
Säkerhet

INSTRUKTION
2017-08-09
Version 1

Diarienummer
TN 2014-0594
Infosäk. klass
K1 (Öppen)

Funktion vid körning i driftläge "LINJE – Söker ATP-besked"

Övergång till driftläge "LINJE – Söker ATP-besked" sker automatiskt då den första transpondern som påträffas efter uppstart av ATP står i en position med risk för överhörning. LINJE visas som fast ljusblå symbol och texten "Söker ATP-besked" visas. Tillåten hastighet visas inte, men ATP övervakar 35 km/t som takhastighet. Skulle en signal passeras i "Stopp" så ansätter ATP nödbroms. Övergång till rent driftläge LINJE (fast vitt sken) sker då ATP tagit emot besked från en senare transponder med godkänd länkning.

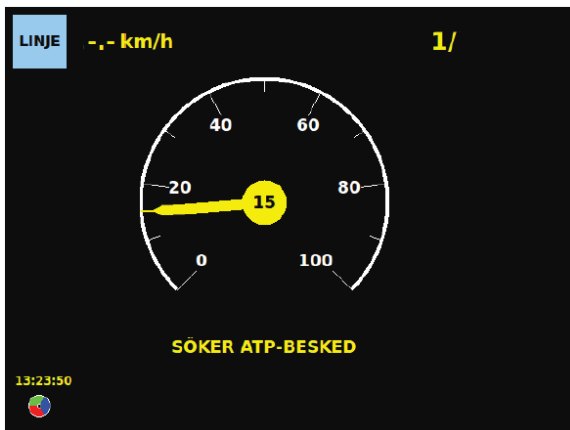


Bild 4. Indikeringar i driftläge "LINJE – Söker ATP-besked".