



TVÄRBANAN

BANBOK

Version 9

Gäller fr o m 2017-10-01

Ändringstryck till version 9

Nr	Daterat	Inrättat	
		Datum	Signatur

Utgivare: Trafikförvaltningen, Ledningsstaben Säkerhet

Tilldelningsnorm

- Personal i säkerhetstjänst
- Tillsynsmyndigheter
- Berörda räddningstjänster
- Berörda kommuner
- I övrigt enl verksamhetsutövarens beslut

Innehållsförteckning

Förteckning över ändringstryck.....	2
Förkortningar.....	4
Teckenförklaringar.....	4
<i>Linjebeskrivning</i>	
Solna station - Solna centrum.....	5
Solna centrum - Solna Business Park.....	6
Solna Business Park - Sundbybergs centrum.....	7
Bällsta bro - Karlsbodavägen.....	8
Karlsbodavägen - Norra Ulvsunda.....	9
Norra Ulvsunda - Johannesfred.....	10
Johannesfred/Brommadepån - Alvik.....	11
Alvik - Alviks strand.....	12
Stora Essingen- Gröndal.....	13
Gröndal - Liljeholmen.....	14
Liljeholmen - Årstadal.....	15
Årstadal - Årstaberg.....	16
Årstaberg - Årstafältet.....	17
Årstafältet - Valla torg.....	18
Linde - Globen.....	19
Gullmarsplan - Mårtensdal.....	20
Mårtensdal - Luma.....	21
Sickla kaj - Sickla udde.....	22
Sickla udde - Sickla.....	23
<i>Särskilda trafikeringsföreskrifter</i>	
Gemensamt trafikerad sträcka vid Liljeholmens godsbangård	24
Trafikering av övergångsväxlar Tvärbanan - Tunnelbana	25
Mårtensdal.....	26
Mårtensdal, växel och signalsystem.....	26
Mårtensdal, hjulstopp.....	28
Brommadepån	28
Infart till Ulvsunda depå.....	29
Nyckelvred.....	29
Tri Spv - Tillägg och undantag.....	30
Lista över signaler där driftsläge "Söker ATP-besked" ges	31
Kontaktinformation.....	32

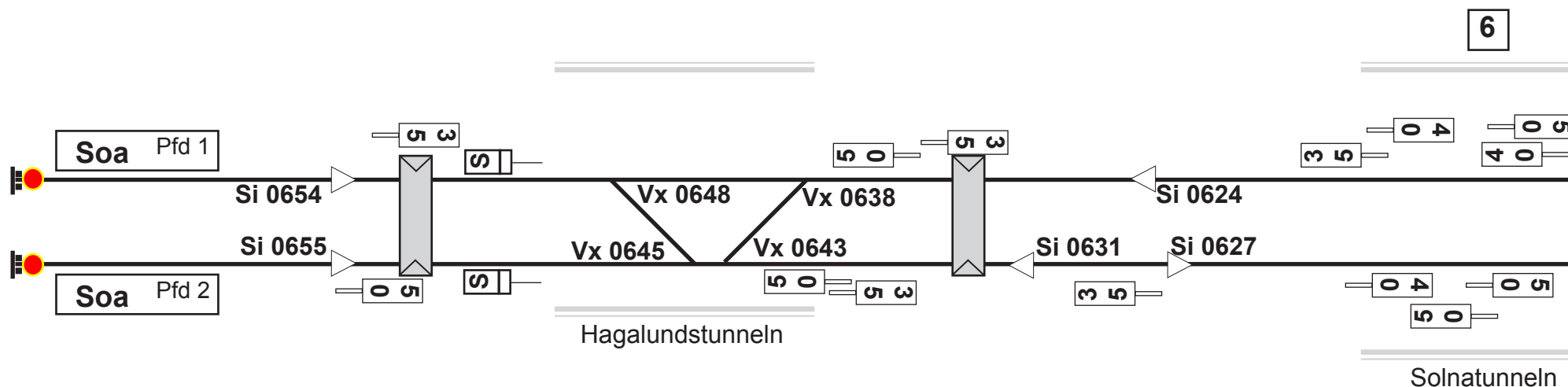
Förkortningar

Sik	Sickla
Siu	Sickla udde
Sia	Sickla kaj
Lum	Luma
Måd	Mårtensdal
Gup	Gullmarsplan
Glb	Globen
Lde	Linde
Vto	Valla torg
Årf	Årstafältet
Årb	Årstaberg
Ård	Årstadal
Lih	Liljeholmen
Trk	Trekanten

Grd	Gröndal
Ses	Stora Essingen
Avs	Alviks strand
Alv	Alvik
Bm	Brommadepån
Jof	Johannesfred
Nus	Norra Ulvsunda
Ua	Ulvsundadepån
Kov	Karlsbodavägen
Bäb	Bällsta bro
Sbg	Sundbybergs centrum
Sbp	Solna Business Park
Soc	Solna centrum
Soa	Solna station

Gr = grönt/gröna sken
m-spår= mellanspår

	Huvudsignal		Ksi/Tsa-anl.
	Signal, som endast kan visa rött sken,		Plankorsning/övergång med Ksi/Tsa-anl.
	Slutpunktsmärke, avser både huvud- och kollektivtrafiksignal		Plankorsning/övergång utan Ksi/Tsa-anl.
	Slutpunktsmärke, avser huvudsignal		Huvudsignalmärke
	Slutpunktsmärke, avser kollektivtrafiksignal		Spårspärr (Spspr)
==	Ställverksgräns		Signalgränsmärke
===	Depågräns		Tunnel
	Stoppbock med hindermärke		Tunnel
	Kilometermärke		Dvärgsignal
	Hastighetsmärke		Bro
	Riktningssignal		Nödutgång
			Grind

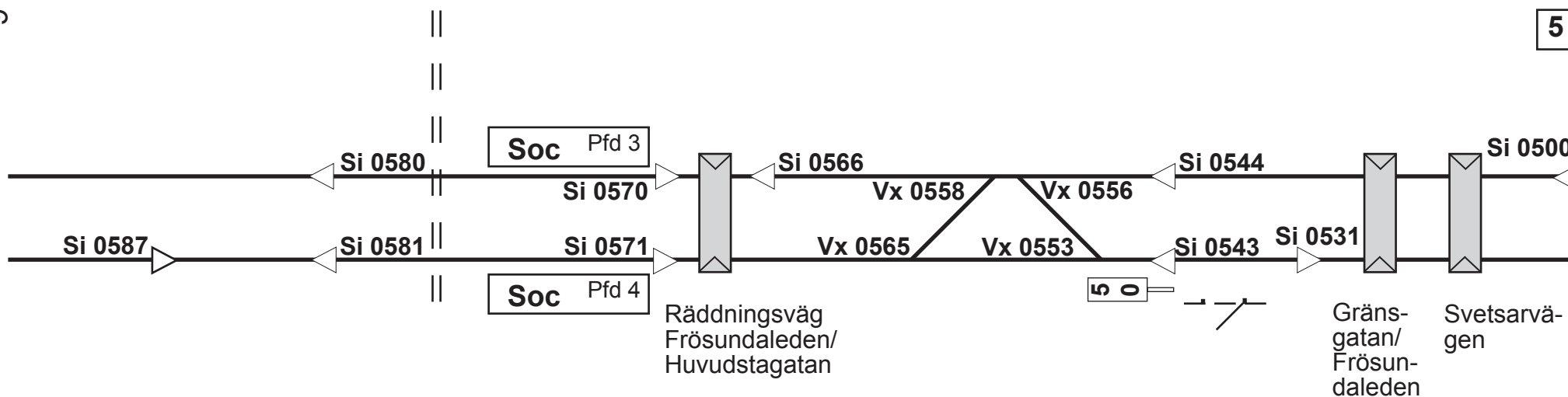


Solna centrum (Soc) - Solna station (Soa) Norrut

Avstånd	Sp	Sth	Si-nr	mm
6+066	N	40		
6+076	S	40		
6+182	N	35		
6+192	S	35		
6+244	N		0624	1 gr n-spår, 2 gr s-spår
6+310	S		0631	1 gr s-spår, 2 gr n-spår
6+312			Ksi 0632	
6+321	N	50		
6+328	S	50		
6+527			Ksi 0654	
6+541				Solna station (Soa)

Solna station (Soa) - Solna centrum (Soc) Söderut

Avstånd	Sp	Sth	Si-nr	mm
6+546	S		0655	1 gr s-spår, 2 gr n-spår
6+538	N		0654	1 gr n-spår, 2 gr s-spår
6+538	S	50	Ksi 0654	
6+531	N	35		
6+328	S	35		
6+323			Ksi 0632	
6+321	N	35		
6+254	S		0627	
6+192	S	40		
6+182	N	40		
6+076	S	50		
6+066	N	50		



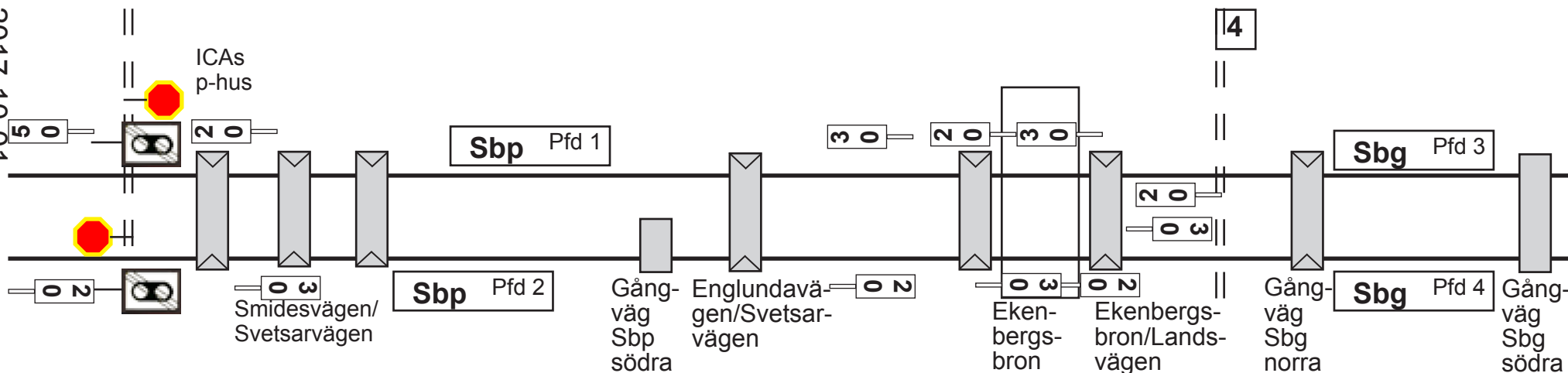
**Solna Business Park (Sbp) - Solna centrum (Soc)
Norrut**

Avstånd	Sp	Sth	Si-nr	mm
5+000	N		0500	
5+095			Ksi 0510	
5+425	S	50	0543	1 gr s-spår, 2 gr n-spår
5+433	N		0544	1 gr n-spår, 2 gr s-spår
5+651	N		0566	
5+662			Ksi 0566	Rådningssväg
5+724			Solna centrum (Soc)	
5+805	N		0580	
5+814	S		0581	

**Solna centrum (Soc) - Solna Business Park (Sbp)
Söderut**

Avstånd	Sp	Sth	Si-nr	mm
5+882	S		0587	
5+798			Solna centrum (Soc)	
5+715	N		0570	1 gr n-spår, 2 gr s-spår
5+710	S		0571	1 gr s-spår, 2 gr n-spår
5+678			Ksi 0566	Rådningssväg
5+300	S		0531	
5+131			Ksi 0510	

2017-10-01



Sundbybergs centrum (Sbg) - Solna Business Park

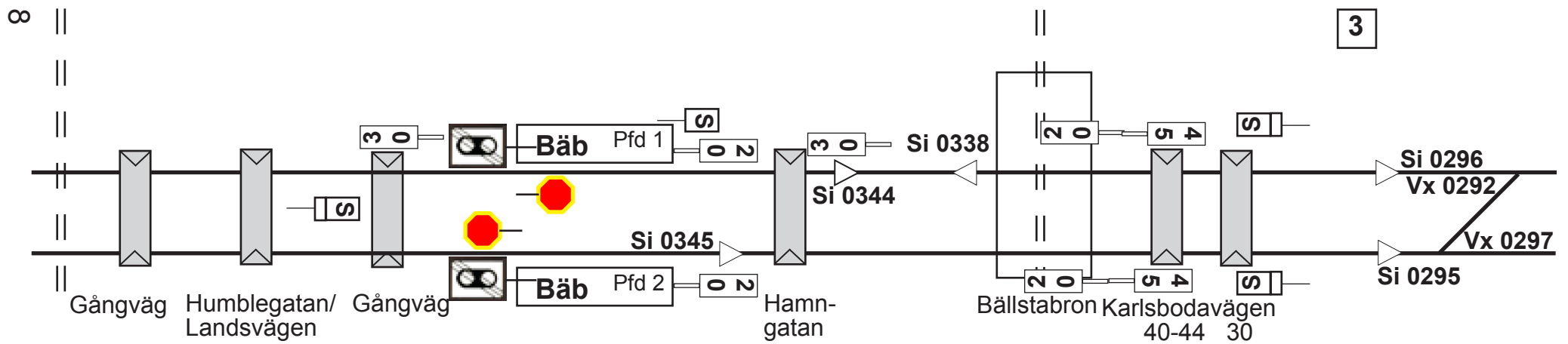
(Sbp) Norrut

Avstånd	Sp	Sth	Si-nr mm
3+850			Tsa 0386
3+863			Sundbybergs centrum (Sbg)
3+938			Tsa 0394
4+040	N	20	
4+094			Ksi 0410
4+143	N	30	
4+324	N	20	
4+412			Ksi 0442
4+475	N	30	
4+503			Tsa 0452
4+558			Solna Business Park (Sbp)
4+651	N		Tsa 0466
4+800	N		Tsa 0482
4+817	N	20	
4+890			Ksi 0490
4+908	S		Huvudsignalmarke 0491
4+940	N	50	

Solna Business Park (Sbp) - Sundbybergs centrum

(Sbg) Söderut

Avstånd	Sp	Sth	Si-nr mm
4+948	S	20	
4+905	N		Huvudsignalmarke 0490
4+900			Ksi 0490
4+852	S	30	
4+846	S		Tsa 0482
4+778	S		Tsa 0474
4+728			Solna Business Park (Sbp)
4+562	S		Tsa 0452
4+465	S	20	
4+458			Ksi 0442
4+332	S	30	
4+169	S	20	
4+131			Ksi 0410
4+062	S	30	
3+963			Tsa 0394
3+942			Sundbybergs centrum (Sbg)
3+867			Tsa 0386

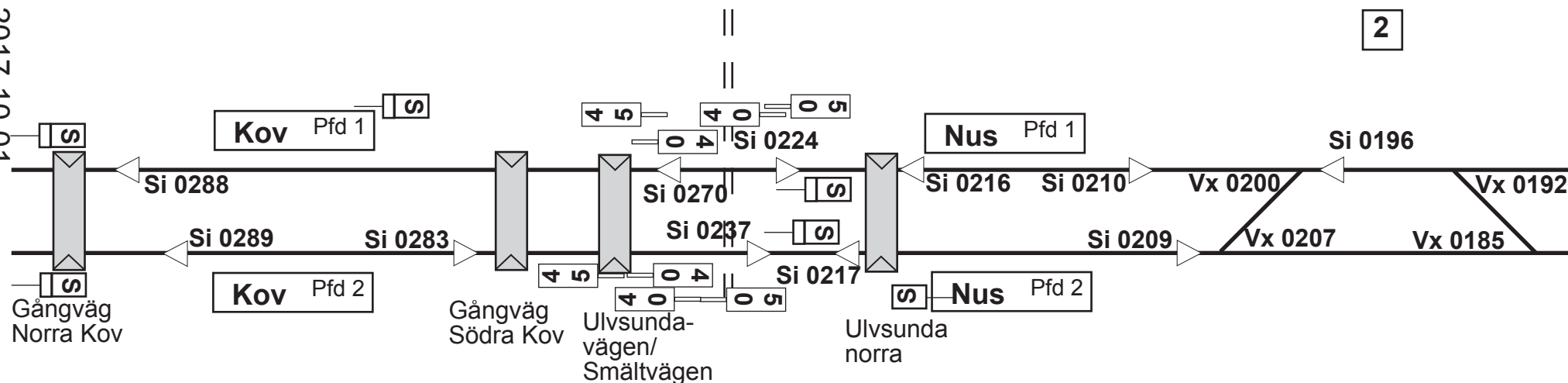


Karlsbodavägen (Kov) - Bällsta bro (Bäb) Norrut

Avstånd	Sp	Sth	Si-nr	mm
3+045			Ksi	0306
3+095			Ksi	0310
3+257	N	20		
3+257	S	20		
3+372	N		0338	
3+400	N	30		
3+405			Ksi	0342
3+440			Bällsta bro (Bäb)	
3+505	N	30		
3+505	S		Huvudsignalmarke 0351	
3+533			Ksi	0352
3+614			Tsa	0362
3+691			Tsa	0368
3+774			Tsa	0378

Bällsta bro (Bäb) - Karlsbodavägen (Kov) Söderut

Avstånd	Sp	Sth	Si-nr	mm
3+791			Tsa	0378
3+723			Tsa	0368
3+614			Tsa	0362
3+560			Ksi	0352
3+514			Bällsta bro (Bäb)	
3+505	N		Huvudsignalmarke 0350	
3+448	S	20		
3+443	S		0345	
3+441			Ksi	0342
3+439	N	20		
3+400			0344	
3+260	S	45		
3+257	N	45		
3+123			Ksi	0310
3+065			Ksi	0306
2+968	N		0296	
2+963	S		0295 1 gr s-spår, 2 gr n-spår	



Norra Ulvsunda (Nus) - Karlsbodavägen (Kov)

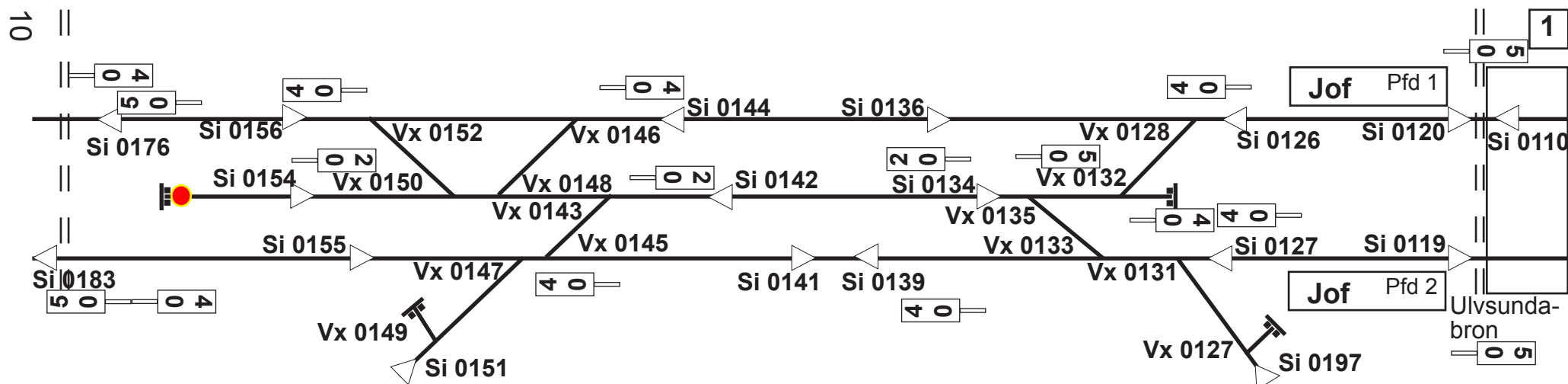
Norrut

Avstånd	Sp	Sth	Si-nr	mm
1+944	N		0196	1 gr n-spår, 2 gr s-spår
2+098			Norra Ulvsunda (Nus)	
2+170	N		0216	
2+172			Ksi 0218	
2+198	S		0217	
2+511	N	40		
2+519	S	40		
2+701	N	45	0270	
2+712	S	45	Ksi 0274	
2+810			Ksi 0282	
2+823			Karlsbodavägen (Kov)	
2+893	N		0288	1 gr n-spår, 2 gr s-spår
2+895	S		0289	
2+896			Ksi 0290	

Karlsbodavägen (Kov) - Norra Ulvsunda (Nus)

Söderut

Avstånd	Sp	Sth	Si-nr	mm
2+907			Ksi 0290	
2+893			Karlsbodavägen (Kov)	
2+827	S		0283	
2+818			Ksi 0282	
2+756			Ksi 0274	
2+712	S	40		
2+701	N	40		
2+519	S	50		
2+511	N	50		
2+366	S		0237	
2+231	N		0224	
2+166			Norra Ulvsunda (Nus)	
2+095	N		0210	1 gr n-spår, 2 gr s-spår
2+093	S		0209	1 gr s-spår, 2 gr n-spår



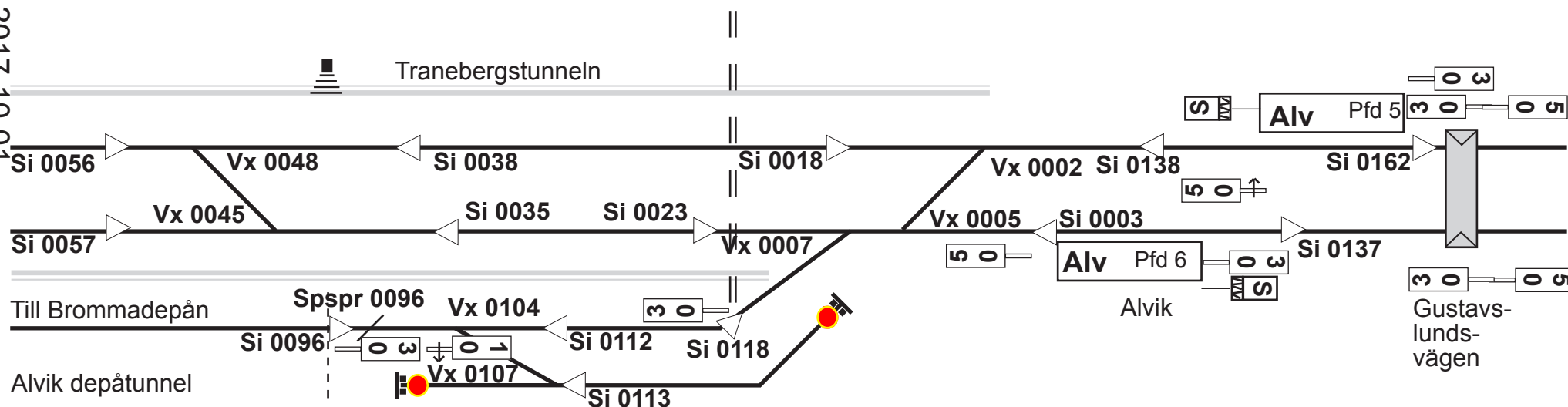
Johannesfred (Jof) - Norra Ulvsunda (Nus) Norrut

Avstånd	Sp	Sth	Si-nr	mm
1+096	N		0110	
1+197			Johannesfred (Jof)	
1+265	Ua		0197	1 gr s-spår, 2 gr m-spår
1+275	N	40	0126	1 gr n-spår, 2 gr m-spår
1+275	S	40	0127	1 gr s-spår, 2 gr m-spår
1+346	M	20		
1+350	S	40		
1+406	S		0139	1 gr s-spår, 2 gr Ua
1+414	M		0142	1 gr n-spår, 2 gr s-spår, 3 gr Ua 4 gr m-spår
1+432	N		0144	1 gr n-spår, 2 gr mellanspår
1+486	S	40		
1+527	N	40		
1+700	N		0176	
1+730	N	50		
1+731	S	50		
1+824	S		0183	1 gr s-spår, 2 gr n-spår

Norra Ulvsunda (Nus) - Johannesfred (Jof) Söderut

Avstånd	Sp	Sth	Si-nr	mm
1+804	N	40		
1+731	S	40		
1+570	N		0156	1 gr n-spår, 2 gr m-spår
1+564	S		0155	1 gr s-spår, 2 gr m-spår
1+532	M	20	0154	1 gr m-spår, 2 gr n-spår
1+520	Ua		0151	1 gr s-spår, 2 gr m-spår
1+440	N	40		
1+416	S		0141	1 gr s-spår, 2 gr Ua
1+414	M	20		
1+362	N		0136	
1+346	M		0134	1 gr s-spår, 2 gr n-spår, 3 gr Ua
1+282	S	40		
1+263			Johannesfred (Jof)	
1+195	S	50	0119	
1+194	N	50	0120	

2017-10-01

**Alvik (Alv) - Johannesfred (Jof)****Norrut**

Avstånd Sp Sth Si-nr mm

1+640 N 30

1+635 S 30

1+637 Ksi 0162

1+614 **Alvik (Alv)**

1+613 N 50

1+525 N 0138 1 gr n-spår,
2 gr s-spår, 3 gr Bm*Km 1.500 = 0 längdmättnings
konnektion*0+031 S 50 0003 1 gr s-spår,
2 gr Bm0+350 S 0035 1 gr s-spår,
2 gr n-spår

0+380 N 0038

Alvik (Alv) - Brommadepån (Bm)

Avstånd Rikt Sth Si-nr mm

0+195 S-ut 0118 1 gr s-spår,
2 gr n-spår

0+165 N-ut 30

0+372 N-ut 0113

0+379 N-ut 0112

0+556 S-ut 30 0096 1 gr Alv,
2 gr u-spår
Spårspärr 0096

0+485 S-ut 10 Mot u-spår

Johannesfred (Jof) - Alvik (Alv)**Söderut**

Avstånd Sp Sth Si-nr mm

0+573 N 0056 1 gr n-spår,
2 gr s-spår

0+569 S 0057

0+240 S 0023 placerad till
vänster,
1 gr s-spår, 2 gr n-spår

0+171 N 0018

0+031

Alvik (Alv)*Km 0 = 1.500 längdmättnings
konnektion*

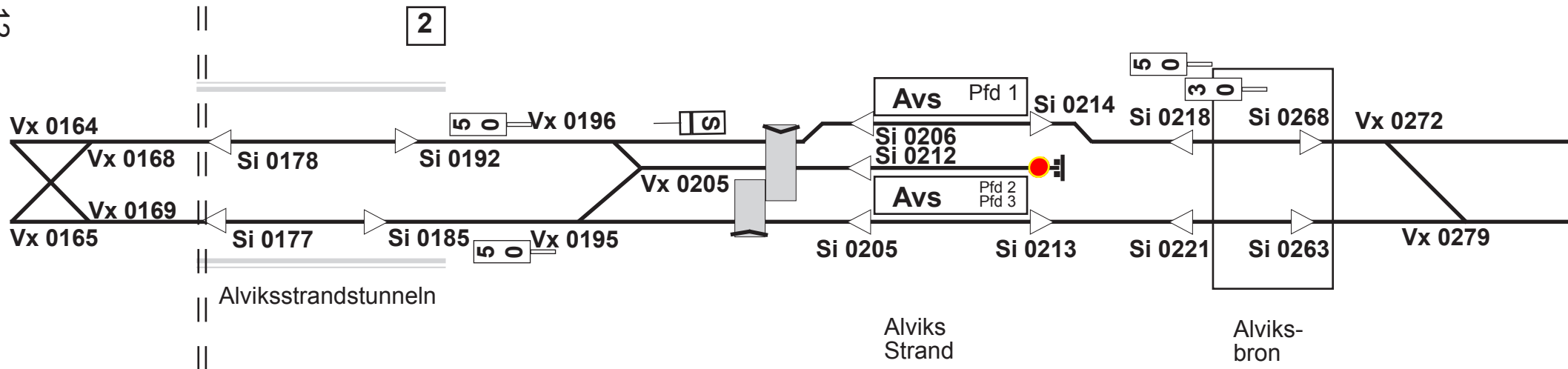
1+534 S 30

1+551 S 0137 placerad till
vänster, 1 gr s-spår,
2 gr n-spår1+613 N 30 0162 pacerad till
höger, 1 gr n-spår, 2 gr s-spår

1+611 Ksi 0162

1+635 S 50

1+640 N 50

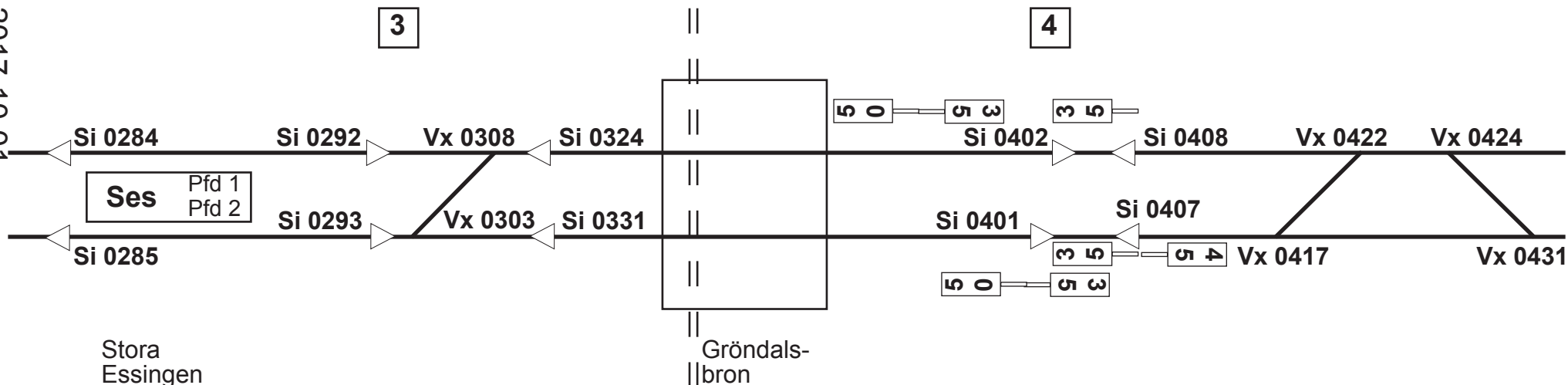


Alviks strand (Avs) - Alvik (Alv) Norrut

Avstånd	Sp	Sth	Si-nr	mm
2+344	N	30		
2+241	N	50		
2+200	N		0218	
2+192	S		0221	
2+125			Alviks strand (Avs)	
2+059	N		0206	
2+059	M		0212 1 gr n-spår, 2 gr s-spår	
2+054	N		Ksi 0206N	
2+053	S		0205	
1+977	S	50		
1+953	N	50		
1+800	N		0178 1 gr n-spår, 2 gr s-spår	
1+762	S		0177 1 gr s-spår, 2 gr n-spår	

Alvik (Alv) - Alviks strand (Avs) Söderut

Avstånd	Sp	Sth	Si-nr	mm
1+640	S	50		
1+640	N	50		
1+885	S		0185 1 gr pfd 3, 2 gr pfd 2	
1+929	N		0192 1 gr pfd 1, 2 gr pfd 2	
2+039	S		Ksi 0206S	
2+056			Alviks strand (Avs)	
2+124	S		0213	
2+128	N		0214	
2+624	S		0263	
2+680	N		0268 1 gr n-spår, 2 gr s-spår	

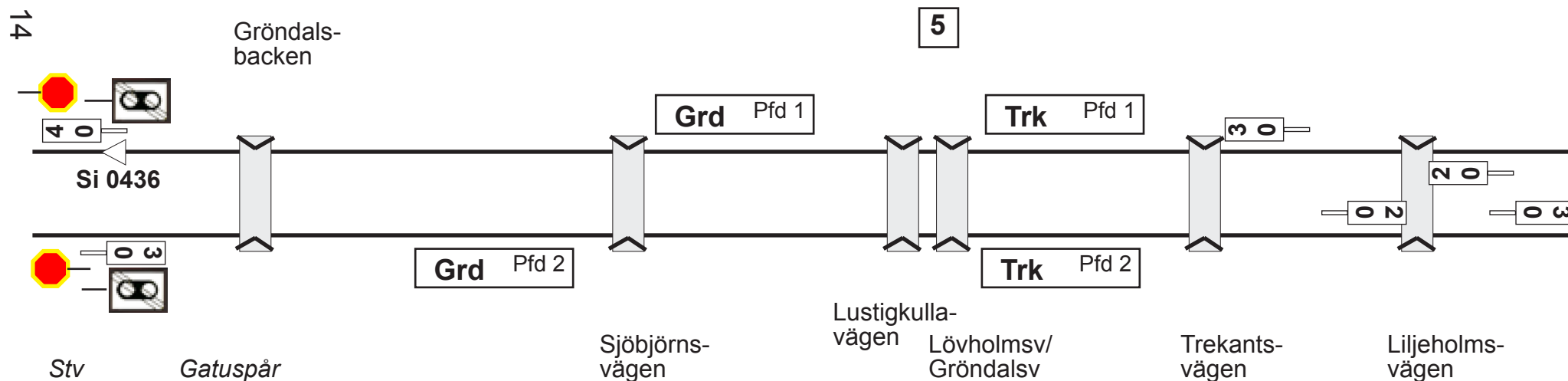


Gröndal (Grd) - Stora Essingen (Ses) Norrut

Avstånd	Sp	Sth	Si-nr	mm
4+101	S	35		
	N	35		
4+084	S		0407	
4+079	N		0408	
4+008	S	50		
3+970	N	50		
3+294	S		0331	
3+234	N		0324	1 gr n-spår, 2 gr s-spår
2+914				Stora Essingen (Ses)
2+848	S		0285	1 gr s-spår, 2 gr n-spår
2+847	N		0284	

Stora Essingen (Ses) - Gröndal (Grd) Söderut

Avstånd	Sp	Sth	Si-nr	mm
2+850				
2+922	S		0293	1 gr s-spår, 2 gr n-spår
2+923	N		0292	
3+970	N	35		
4+008	S	35	0401	1 gr s-spår, 2 gr n-spår
4+014	N		0402	1 gr n-spår, 2 gr s-spår
4+101	S	45		

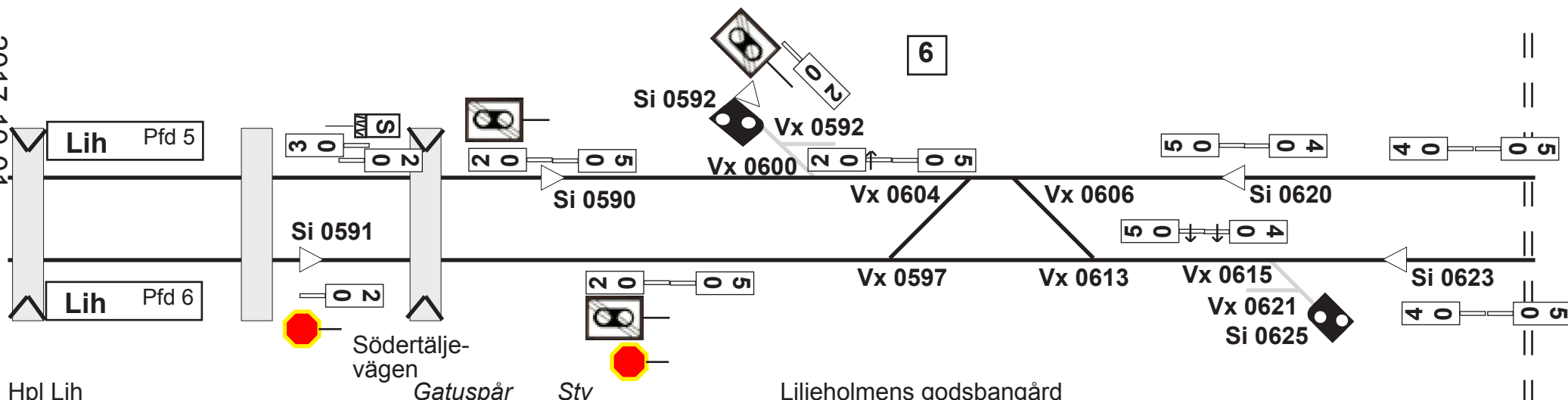


Liljeholmen (Lih) - Gröndal (Grd) Norrut

Avstånd	Sp	Sth	Si-nr	mm
5+618	N	20	Placerad till vänster	
5+544			Tsa 0554	
5+500	N	30		
5+406			Tsa 0538	
5+162			Trekanten (Trk)	
5+039			Tsa 0502	
4+854			Tsa 0584	
4+699			Gröndal (Grd)	
4+605			Tsa 0458	
4+419			Ksi 0438N	
4+353	N	40	0436 1 gr n-spår, 2 gr s-spår	
4+353	S		Huvudsignalmarke 0435	

Gröndal (Grd) - Liljeholmen (Lih) Söderut

Avstånd	Sp	Sth	Si-nr	mm
4+344	N		Huvusignalmarke 0434	
4+353	S	30	Gatuspår	
4+365			Ksi 0438S	
4+502			Gröndal (Grd)	
4+576			Tsa 0458	
4+819			Tsa 0484	
5+004			Tsa 0502	
5+096			Trekanten (Trk)	
5+371			Tsa 0538	
5+520	S	20	Placerad till vänster	
5+524			Tsa 0554	
5+605	S	30	Placerad till vänster	

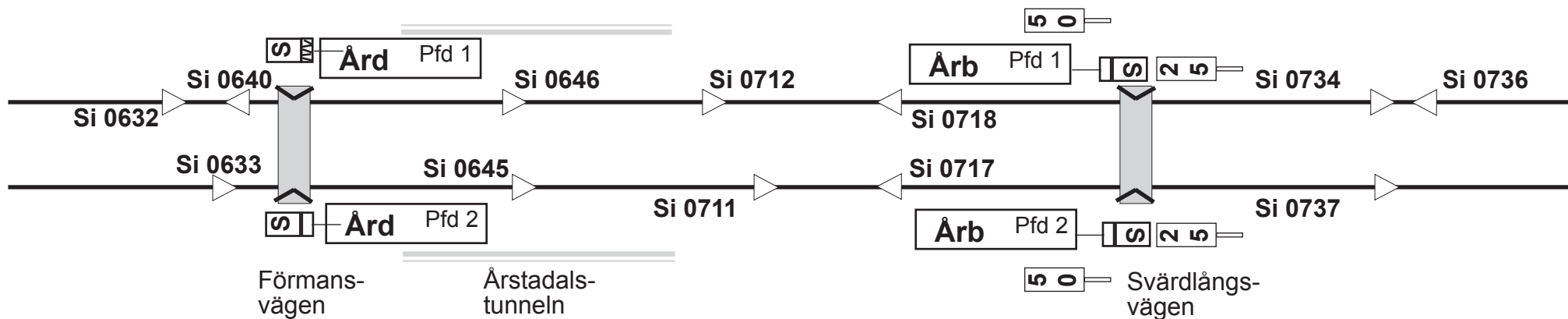


Hpl Lih
Årstadal (Ård) - Liljeholmen (Lih) Norrut

Avstånd	Sp	Sth	Si-nr mm
6+285	N	40	
6+273	S	40	
6+220	S		0623 1 gr n-spår, 2 gr s-spår, 3 gr Cementa, 0625 Dvsi för infart fr sta tens spårnl.
6+205	N	50	0620 1 gr n-spår, 2 gr s-spår 3 gr Cementa
6+196	S	50	Placerad till höger
6+005	N	20	Gäller mot Cementa
5+954	S	20	
5+951	N	20	Huvudsignalmärke 0595
5+936			Ksi 0590
5+913	N	30	
5+828	S		Huvudsignalmärke
5+810			Tsa 0580
5+764			Liljeholmen (Lih)
5+694			Tsa 0570

Liljeholmens godsbangård
Liljeholmen (Lih) Söderut - Årstadal (Ård) Söderut

Avstånd	Sp	Sth	Si-nr mm
5+683			Tsa 0570
5+693			Liljeholmen (Lih)
5+801			Tsa 0580
5+903	S	20	0591 1 gr s-spår, 2 gr n-spår
5+908	N	20	0592 Utfart fr Cementa
5+911			1 gr n-spår, 2 gr s-spår
5+913	N	20	Ksi 0592
5+951	S	50	
5+954	N	50	0590 1 gr n-spår, 2 gr s-spår
6+005	N	50	
6+196	S	40	Placerad till vänster
6+205	N	40	
6+273	S	50	
6+285	N	50	



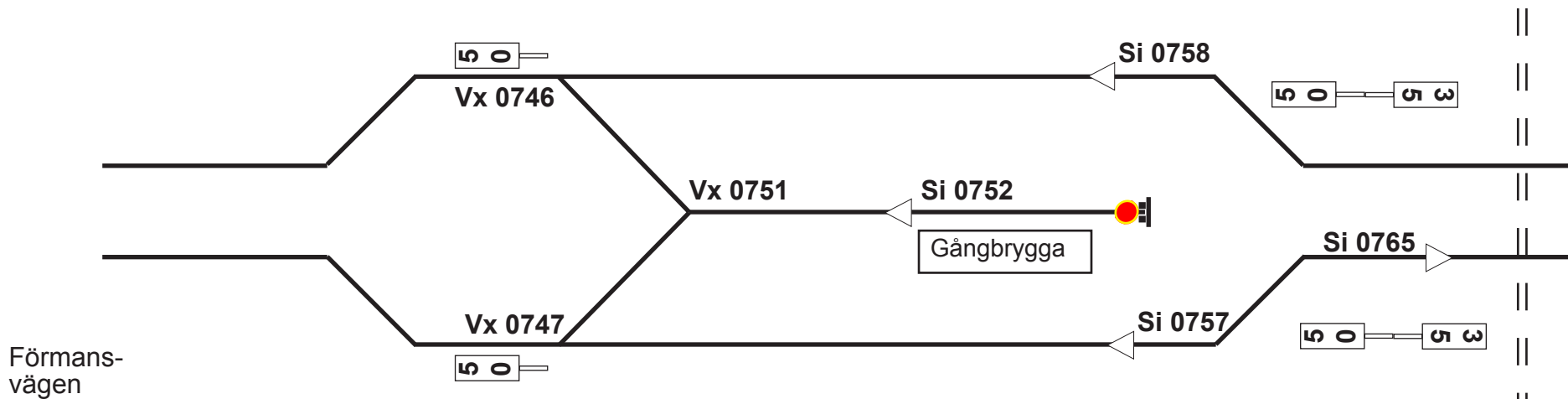
Årstaberg (Årb) - Årstadal (Ård) Norrut

Avstånd	Sp	Sth	Si-nr	mm
7+378	N		0736	
7+283	N	25		
7+283	S	25		
7+278			Ksi 0726	
7+255	N	50		
7+245	S	50		
7+253			Årstaberg (Årb)	
7+186	N		0718	Placerad till vänster
7+174	S		0717	
6+463			Årstadal (Ård)	
6+390			Ksi 0638	
6+337	N		0640	

Årstadal (Ård) - Årstaberg (Årb) Söderut

Avstånd	Sp	Sth	Si-nr	mm
6+317	N		0632	
6+322	S		0633	
6+361			Ksi 0638	
6+386			Årstadal (Ård)	
6+462	S		0645	
6+466	N		0646	
7+110	S		0711	
7+122	N		0712	
7+178			Årstaberg (Årb)	
7+246			Ksi 0726	
7+363	S		0737	1 gr s-spår, 2 gr m-spår
7+368	N		0734	1 gr n-spår, 2 gr m-spår

2017-10-01

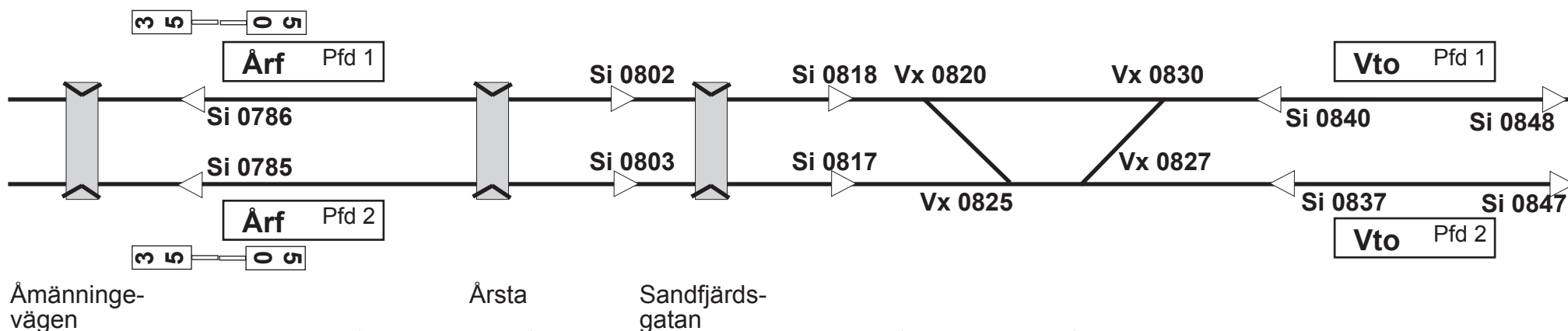


Årstafältet (Årf) - Årstaberg (Årb) Norrut

Avstånd	Sp	Sth	Si-nr	mm
7+629	S	50		
7+629	N	50		
7+581	N		0758	
7+577	S		0757	
7+536	M		0752 vänsterplacerad, 1 gr n-spår, 2 gr s-spår	
7+475	N	50		
7+456	S	50		

Årstaberg (Årb) - Årstafältet (Årf) Söderut

Avstånd	Sp	Sth	Si-nr	mm
7+629	N	35		
7+629	S	35		
7+653	S		0765	



Amännings-
vägen

Årsta

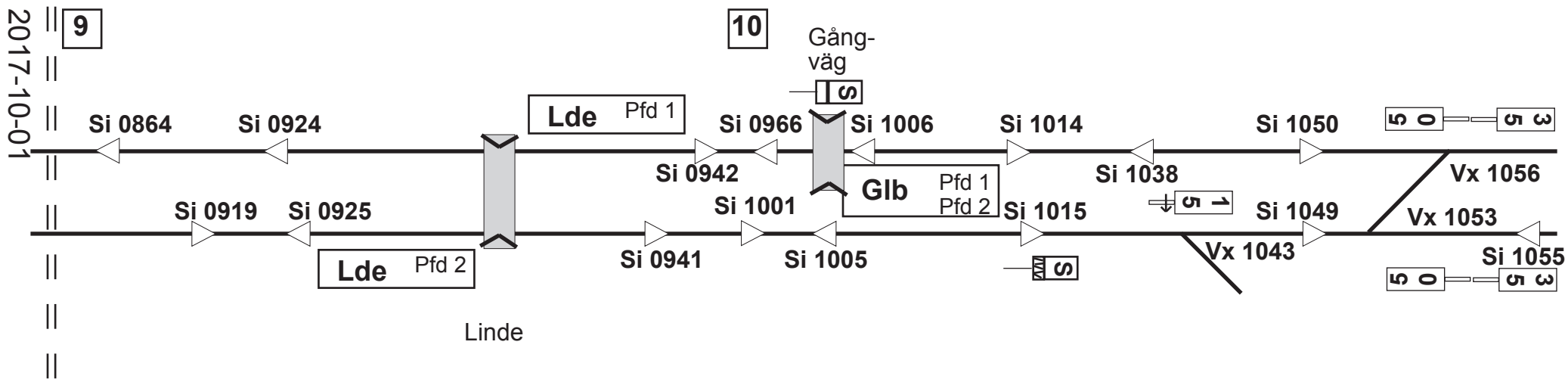
Sandfjärd-
gatan

Valla torg (Vto) - Årstafältet (Årf) Norrut

Avstånd	Sp	Sth	Si-nr	mm
8+458			Valla torg (Vto)	
8+376	S		0837	1 gr s-spår, 2 gr n-spår
8+375	N		0840	1 gr n-spår, 2 gr s-spår
8+096			Ksi 0808	
7+940			Ksi 0704	
7+930			Årstafältet (Årf)	
7+864	N	35		
7+858	S	35		
7+852	N		0786	
7+846	S		0785	
7+803			Ksi 0780	

Årstafältet (Årf) - Valla torg (Vto) Söderut

Avstånd	Sp	Sth	Si-nr	mm
7+768			Ksi 0780	
7+860			Årstafältet (Årf)	
7+865	S	50		
7+865	N	50		
7+931			Ksi 0794	
8+020	N		0802	
8+025	S		0803	
8+075			Ksi 0808	
8+170	S		0817	1 gr s-spår, 2 gr n-spår
8+180	N		0818	1 gr n-spår, 2 gr s-spår
8+384			Valla torg (Vto)	
8+471	S		0847	
8+480	N		0848	

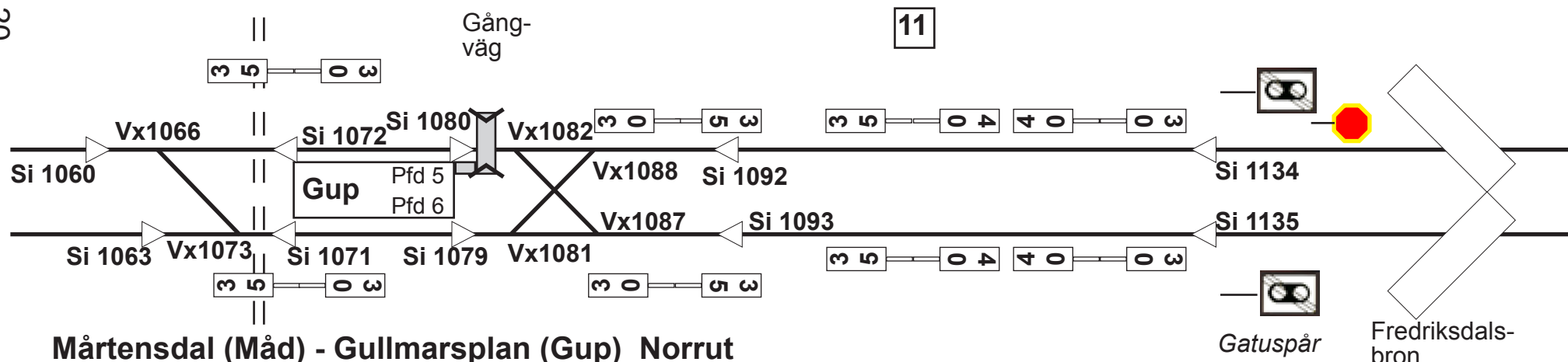


Globen (Glb) - Linde (Lde) Norrut

Avstånd	Sp	Sth	Si-nr	mm
10+570	S		1055	
10+561	N	50		
10+559	S	50		
10+379	N		1038	
10+134			Globen (Glb)	
10+068	N		1006	
10+064	S		1005	
10+065			Ksi 1006	
9+665	N		0966	
9+402			Linde (Lde)	
9+330			Ksi 0932	
9+246	S		0925	
9+235	N		0924	
8+635	N		0864	

Linde (Lde) - Globen (Glb) Söderut

Avstånd	Sp	Sth	Si-nr	mm
9+184	S		0919	
9+249			Linde (Lde)	
9+320			Ksi 0932	
9+405	S		0941	
9+412	N		0942	
10+002	S		1001	
10+065			Globen (Glb)	
10+137	N		1014	
10+153	S		1015	1 gr mot Gup, röd + pil mot Tub 1
10+432	S	15		Övergångsvx till Tub 1
10+490	N		1050	
10+559	S		1049	1 gr s-spår, 2 gr n-spår
10+559	S	35		
10+561	N	35		



Mårtensdal (Måd) - Gullmarsplan (Gup) Norrut

Avstånd	Sp	Sth	Si-nr	mm
11+340	N		1134	
11+338	S		1135	
11+320	N	40		
11+317	S	40		
11+034	S	35		
11+030	N	35		
10+930	S		1093	1 gr mot pfd 6, 2 gr mot pfd 5
10+925	N		1092	1 gr mot pfd 5, 2 gr mot pfd 6
10+904	S	30		
10+900	N	30		
10+807	N		Ksi 1080	
10+795			Gullmarsplan (Gup)	
10+725	N	35	1072	1 gr n-spår, 2 gr s-spår
10+716	S	35	1071	1 gr s-spår, 2 gr n-spår

Stv

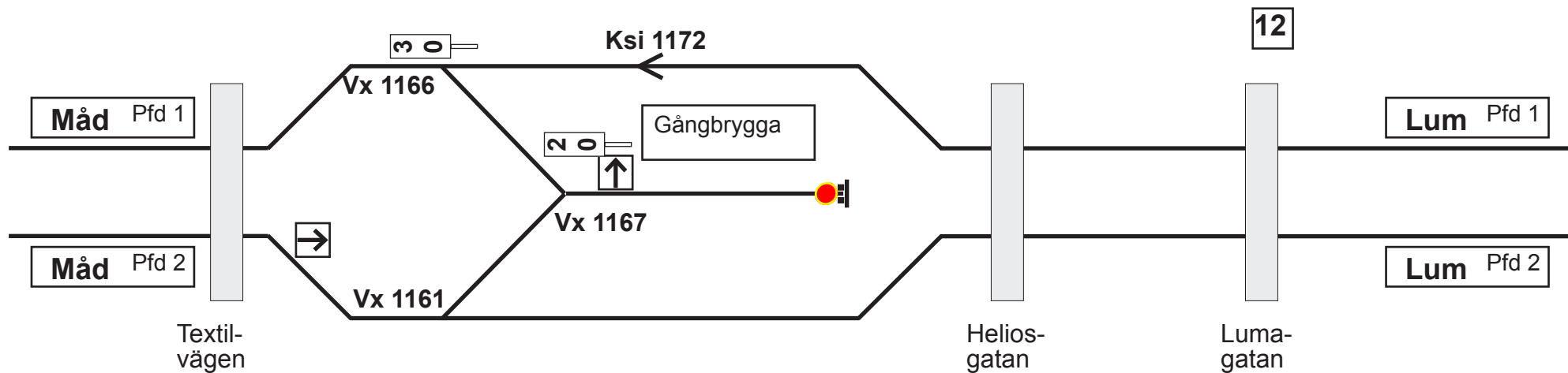
Gullmarsplan (Gup) - Mårtensdal (Måd) Söderut

Avstånd	Sp	Sth	Si-nr	mm
10+597	N		1060	1 gr mot pfd 5, 2 gr mot pfd 6
10+643	S		1063	
10+725	N	30		
10+729	S	30		
10+728				
10+798	S			
10+795	N			
10+804	N			
10+900	N	35		
10+904	S	35		
11+030	N	40		
11+034	S	40		
11+317	S	30		
11+320	N	30		
11+430	S			

Gullmarsplan (Gup)

1079 placerad till vänster
1 gr s-spår, 2 gr n-spår
1080 1 gr n-spår, 2 gr s-spår
Ksi 1080

Huvudsignalmärke 1140

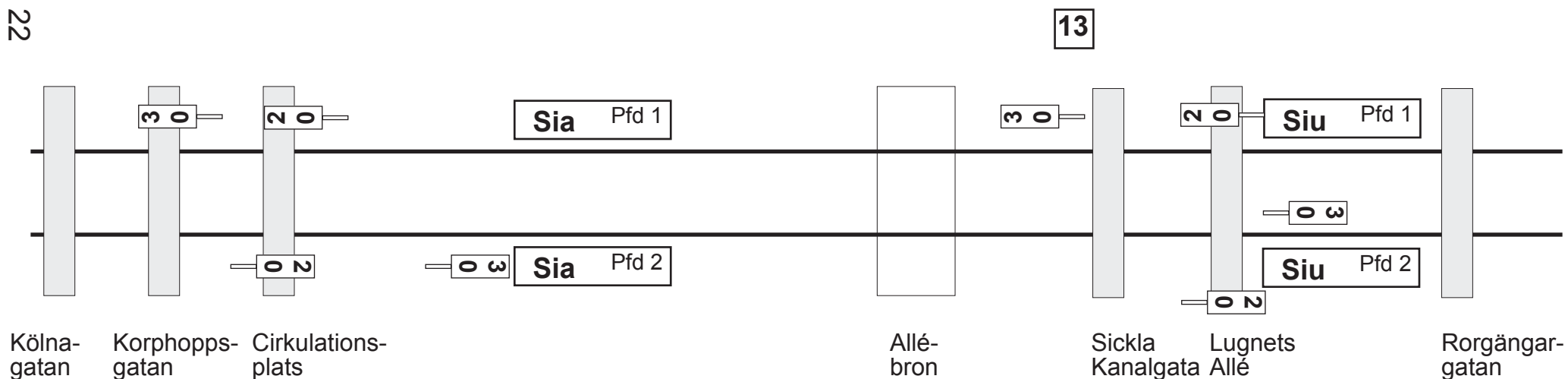


Luma (Lum) - Mårtensdal (Måd) Norrut

Avstånd	Sp	Sth	Si-nr	mm
12+073			Luma (Lum)	
11+695	N		Ksi 1172	
11+690	M	20	Riktningssignal	
11+652	N	30		
11+586			Mårtensdal (Måd)	

Mårtensdal (Måd) - Luma (Lum) Söderut

Avstånd	Sp	Sth	Si-nr	mm
11+520			Mårtensdal (Måd)	
11+611	S		Riktningssignal	
12+007			Luma (Lum)	

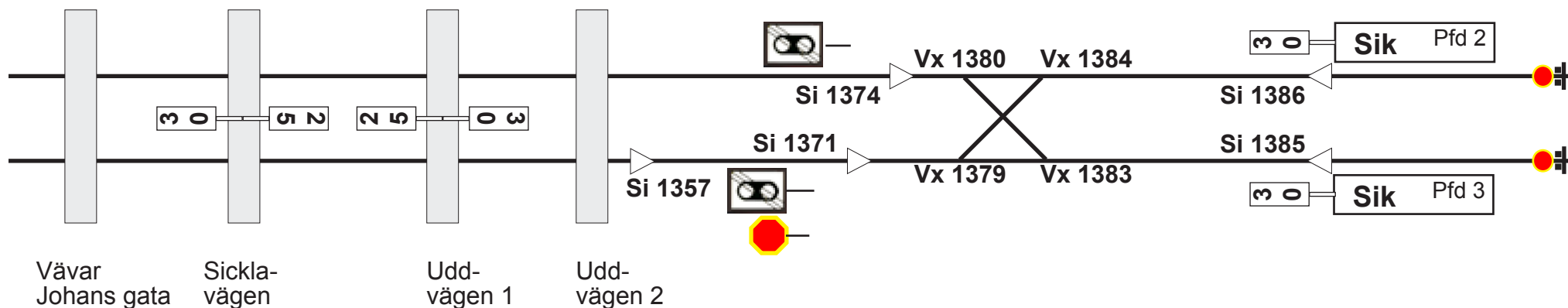


Sickla udde (Siu) - Sickla kaj (Sia) Norrut

Avstånd	Sp	Sth	Si-nr mm
13+144			Tsa 1314
13+121			Sickla udde (Siu)
13+054	N	20	
12+980	N	30	
12+592			Sickla kaj (Sia)
12+532	N	20	
12+455	N	30	

Sickla kaj (Sia) - Sickla udde (Siu) Söderut

Avstånd	Sp	Sth	Si-nr mm
12+449	S	20	
12+534			Sickla kaj (Sia)
12+535	S	30	
12+980	S	20	
13+050	S	30	Placerad till vänster
13+056			Sickla udde (Siu)
13+125			Tsa 1314



Sickla (Sik) - Sickla udde (Siu) Norrut

Avstånd	Sp	Sth	Si-nr mm
13+923			Sickla (Sik)
13+855	N	30	1386 1 gr n-spår, 2 gr s-spår
13+850	S	30	1385 1 gr s-spår, 2 gr n-spår
13+650	S		Huvudsignalmärke 1365
13+574			Tsa 1356
13+488			Tsa 1348
13+483	N	25	
13+383			Tsa 1336
13+344	N	30	
13+254			Tsa 1324

Sickla udde (Siu) - Sickla (Sik) Söderut

Avstånd	Sp	Sth	Si-nr mm
13+230			Tsa 1324
13+332			Tsa 1336
13+340	S	25	
13+446			Tsa 1348
13+484	S	30	
13+558			Tsa 1356
13+580	S		1357
13+720	S		1371 1 gr s-spår, 2 gr n-spår
13+746	N		1374 1 gr n-spår, 2 gr s-spår
13+852			Sickla (Sik)

Särskilda trafikeringsföreskrifter

På Tvärbanan är norrspår det spår som är till höger om man står riktad mot Solna station. Söderspår är det spår som är till vänster om man står riktad mot Solna station.

Gemensamt trafikerad sträcka vid Liljeholmens godsbangård

Den gemensamma sträckan omfattar hela området mellan huvudsignalerna 0591 och 0590 i körriktning söderut och 0623 och 0620 i körriktning norrut samt mellan dvärgsignal 0625 från Statens spåranläggning och huvudsignal/dvärgsignal 0592 från Cementa

SL tillämpar på sträckan Tri Spv regler och rörelser från/till Statens spåranläggning TTJ.

Innan växlingsrörelse från Statens spåranläggning får föras förbi dvärgsignal 0625 över den gemensamma sträckan mot Cementaspåret, eller åter som växlingsrörelse mellan Cementaspåret och Statens Spåranläggning förbi dvärgsignal 0592, skall TL på TLC Ulvsunda lämna tillstånd till rörelsen. Detta sker genom signalbesked "rörelse tillåten, fri väg" (lodrätt) i dvärgsignal 0625/0592. Om rörelse mot dvärgsignal i "stopp" (vågrätt) krävs, skall TLC UA ge växlingens tillsyningsman muntlig order om "krypfart" och att kontroll av växelläge och hinderfrihet skall göras. Samtliga huvudsignaler på Tvärbanan som leder in på det berörda området skall stå i stoppställning. Spårvägens fordon får inte finnas på sträckan.

När växlingsrörelsen i sin helhet förts förbi motriktade huvudsignal/dvärgsignal 0592 eller 0625 får signalerna 0623, 0620, 0591 och 0590 åter ställas i "kör" för spårvägstrafiken.

När växlingsrörelse befinner sig på sträckan Cementaspåret - dvärgsignal 0592 får TL inte lämna tillstånd för annat fordon att färdas på spåret. Måste växlingen - till exempel på grund av missöde - avslutas på Cementaspåret, skall växlingens tillsyningsman meddela TL. TL skall i samband med att detta meddelande mottages för tillsyningsmannen särskilt framhålla att växlingen inte får återupptas förrän tillsyningsmannen inhämtat nytt tillstånd av TL. Järnvägsfordon får framföras med halv siktfart på sträckan.

Trafikering av övergångsväxlar Tvärbanan-Tunnelbana 1

Inför färd över övergångsväxlarna 1049 - 1043 (482 - A482), mellan Tvärbanans söderspår och Tunnelbanans norrspår, ska samråd äga rum mellan TLC UA och TLC 1.

Signalbild Tvärbanan - Tunnelbana 1

En indikeringspil, en gul pil åt höger, i signal Tvb 1015 (Tub 484) på Tvärbanan visar att tågväg är lagd över de båda övergångsväxlarna.

Signalbild Tunnelbana 1 - Tvärbanan

Signal Tub 267 på Tunnelbanan visar röd/gul signalbild och gul pil då tågväg är lagd över de båda övergångsväxlarna.

Väg från Tvärbanan till Tunnelbanan

Senast vid Globens hållplats ska färd mot Tunnelbanan begäras hos TLC UA.

TLC UA begär väg mot Tunnelbanan hos TLC1.

TLC UA låser upp magnetlåsen för övergångsväxlar Tvb 1043 och Tvb 1049 och lämnar TLC1 tillstånd att ställa tågväg från Tvärbanan till Tunnelbanan.

TLC1 lägger tågväg från signal Tub 484 (Tvb 1015) - Tub 246 och meddelar att tågväg är lagd mot tunnelbanan.

TLC UA ger rörelsen tillstånd att passera signal Tvb 1015 (Tub 484) i "stopp". Gul indikeringspil åt höger i signal Tvb 1015 visar att väg är lagd mot Tunnelbanan. Medgivandet gäller fram till signal Tub 246 på Tunnelbanan.

När rörelsen nått signal Tub 246 skall TLC1 meddelas att övergångsväxlarna passerats. TLC1 underrättar därefter TLC UA att rörelsen över växlarna är avslutad.

Väg från Tunnelbanan till Tvärbanan

Begäran om färd mot Tvärbanan görs hos TLC 1 senast vid signal Tub 267 GUP.

TLC1 kontaktar TLC UA. TLC UA låser upp magnetlåsen för övergångsväxlar Tvb 1043 och Tvb 1049 och lämnar TLC1 tillstånd att ställa väg mot Tvärbanan.

TLC1 lägger väg Tub 267 GUP - Tub483F (markeras på Tbv med fritextmärke enligt nedan). Rörelsen ges därefter tillstånd att passera signal Tub 267 GUP med röd/gul signalbild och gul indikeringspil åt höger, som visar att väg är lagd mot Tvärbanan. Rörelsen får framföras längst till fritextmärke "Stopp för rörelse från Tunnelbanan" vid den motriktade signal Tvb 1015 på Tvärbanan. TLC UA meddelas att rörelsen passerat övergångsväxlarna. TLC UA underrättar därefter TLC1 om att rörelsen över växlarna är avslutad. Rörelsen får därefter föras vidare enligt TLC UA direktiv.

Mårtensdal

Vid färd mot Gullmarsplan får start från Mårtensdal ske även då hsi 1134 visar "stopp", tåget får föras fram till signalen . Undantag från Tri Spv §32 moment 20. Detta för att spårvagn inte ska blockera kollektivkörfältet för bakomvarande bussar.

På vändspåret vid Mårtensdal får tåg byta riktning utan tillstånd av TL (undantag från Tri § 35:4).

Mårtensdal, växel och signalsystem

Beskrivning

Växlarna vid Mårtensdal styrs av en speciell signalanläggning med axelräknare för passage- och närvarokontroll. Vid medspårskörning kan rörelsevägar låsas och indikeras med riktningssignaler vid motväxlarna samt med en kollektivtrafiksignal (1172) som gäller för såväl spår- som vägfordon som närmar sig i spårområdet från Luma.

I normalfallet är rörelseväg låst från plattform 2 mot Luma och från Luma mot plattform 1. Rörelseväg från plattform 2 in till vändspåret, respektive från vändspåret till plattform 1, begärs normalt av föraren genom manöver med nyckelvred. Sådan manöver innebär att redan lagd rörelseväg återtas, varefter växlarna läggs om efter en inställd tid (normalt 20 s). Riktningssignalen visar tänd pil i 60 s och slocknar därefter, men kan tändas på nytt genom förnyad manöver. (Det går dock bara att få pil för en rörelse i taget in på vändspåret.)

Efter passage läggs växlarna normalt tillbaka genom automatisk order från fjärrmanöversystemet. Via fjärrmanöversystemet kan TL även utföra nödutlösning, växelspärning, lokalfrigivning med mera.

Regler för manövrering och passage

- Då anläggningen är i normal funktion och riktningssignal visar pil, får spårvagnståg passera växlarna utan särskilda restriktioner. Observera hastighetsbestämmelserna i Tri § 37 för växlar i gatuspår.
- Om någonting fördröjer start efter nyckelmanöver, skall föraren vid behov låta tiden löpa ut så att pilen slocknar och därefter göra ny nyckelmanöver.
- Blinkande streck i Ksi 1172 indikerar att någon växel är ur kontroll. Om denna signalbild visas skall föraren därför vara särskilt uppmärksam på medväxelns läge.
- Om riktningssignal i enstaka fall är släckt eller visar fel signalbild trots manöver, skall föraren anmäla detta till TL och följa TL:s anvisningar. Anvisning kan t ex vara att avvakta vid signalen tills TL gjort viss manöver, eller att föraren skall lägga om växeln.
- Om mer omfattande problem uppstår med rörelsevägar eller signalbilder bör växlarna lokalfriges, se nedan. TÖV kan efter samråd med TF SÄK besluta om annat förfarande.
- Om arbetsfordon, som inte med säkerhet belägger axelräknarsträcka, skall framföras genom växlarna skall de lokalfriges eller spärras.

Särskilda regler för lokalfrigivning vid Mårtensdal

Då växlarna är lokalfrigivna (indikeras med tänd vit lampa ovanpå lokalställare, på växel som är ur kontroll är dock lampan släckt) gäller följande:

- Inget samtal med TL behöver äga rum innan signaler eller växlar passeras.
- Växelomläggning får ske med lokalställare eller växelspett utan tillstånd av TL.
- Motväxel skall passeras med särskild försiktighet, och skall inte passeras vid samtidigt möte mellan rörelse mot Luma och rörelse från vändspåret (endast en rörelse i taget får passera motväxel).

- Inget hindrar motspårskörning ur teknisk synpunkt.

Kom ihåg att växlarna kan läggas om utan manöver, genom automatisk återgång efter passage, eller med tidsfördröjning efter viss manöver.

Allt arbete i växlarna kräver därför att växlarna lokalfriges eller, om det inte är möjligt, att annan åtgärd vidtas för att förhindra personskada till följd av oönskad omläggning.

Mårtensdal, hjulstopp

Vid vändspårets slut finns i stället för stoppbock en mekanisk stoppanordning, s k hjulstopp. Om hjulstoppet blivit påkört måste såväl spårfordon som spåranläggning besiktigas innan något flyttas.

Brommadepån

Uppställning av fordon på u-spår i depåtunnel Bromma

Del av uppställningsspåret i depåtunneln Brommadepån är inte övervakat i signalsystemet.

Om fordon behöver ställas upp på detta spår gäller följande:

Infart till uppställningsspår:

- Fordonen ska förstängas så att de ej kan komma i rullning mot trafikspår.
- Förstängningen ska låsas så att obehöriga ej kan ta bort den.

Utfart från uppställningsspår:

- Förstängningen tas bort.
- Fordonen körs ut från uppställningsspåret.

Spår 10

Yttersta delen av spår 10 lutar nedåt mot depåporten (gulmarkerat område). Spårvagn med mekaniskt urkopplad broms får inte med någon del ställas upp inom det gulmarkerade området.

Arbetsvagn eller arbetsredskap får ställas upp inom detta markerade område. Parkeringsbroms ska vara ansatt och kontroll ska ske av att bromsblocken med kraft ligger an mot hjulen. Kan detta inte med säkerhet kontrolleras, eller om parkeringsbroms saknas, ska fordonet förstängas med bromsskor.

Infart till Ulvsundadepån

Tåg som ska in till Ulvsundadepån från trafikspår kan hindras av annan fordonsrörelse inne på depåområdet. Det kan i sin tur komma att hindra tågväg för trafiktåg i söderspår.

Personal i depån kan uppmärksamma inkommande tåg för att lämna plats i tid genom att ge akt på indikeringslampa vid växelställarna i anslutning till norra respektive södra infartsspåren.

Indikeringslampa blinkar vitt när tågväg in från trafikspår har ställts.

Nyckelvred

Liljeholmen

Före spårvagns avgång från Liljeholmens hållplats *norrspår* i körriktning mot Årstadal ska föraren vrida om ett nyckelvred vid plattformen. Vredet vrids medurs med fyrkantsnyckel och hålls kvar i ändläge ca 3 sek. Detta aktiverar varningssignaleringen och ger anmälan till signalsäkerhetssystemet. Huvudsignal 0590 ställs till "kör" om hinder för detta ej föreligger.

Mårtensdal

Se "Mårtensdal uppställningsspår"

Övriga nyckelvred

På följande platser finns nyckelvred, som endast används på särskild order eller då så särskilt anges i turlista (för tågvägsläggning i angivna huvudsignaler då ej annat anges):

- Solna station, hsi 0654/0655
- Solna centrum, hsi 0570/0571
- Bällsta bro, hsi 0344/0345
- Norra Ulvsunda, hsi 0209
- Ulvsundadepån, hsi 0151/0197
- Johannesfred, hsi 0126
- Alvik, hsi 0003/0137/0138/0162
- Alviks strand, hsi 0212
- Gullmarsplan, hsi 1071/1080

- Årstabergr (U-spåret), hsi 0752
- Sickla, hsi 1385/1386

Tri Spv – Tillägg och undantag

§ 5 moment 4 Avspärrningar och inhägnader

Avspärrningar ska i varje enskilt fall, såväl på spår- som hållplatsområde, utföras på betryggande sätt i samråd med samordningsansvarig. Inskränkning i säkerhetszon, s.k. skyddat arbetsområde, med maximalt 0,5 m, kan göras under förutsättning att följande åtgärder vidtagits:

Staket ska uppsättas för att markera gräns som inte får överskridas. Person eller material får inte med någon del inkräkta i säkerhetszon.

§ 16 moment 1

I Bromma- och Ulvsundadepån får tryckknapps- och spettmanövrerade växlar köras upp.

§ 36

Vid längre uppställning på uppställningsspåret vid Mårtensdal ska fordon ställas i omedelbar anslutning till spårslutet.

§ 36 moment 3

Vid plattformarna i Alvik får uppställningstiden utsträckas till 20 minuter.

Lista över signaler där driftsläge ”Söker ATP-besked” ges

I driftläge depå eller körning på sikt är ATP utan länkning (inte synkroniserad mot banan). Transpondrar som kan vara utsatta för överhörning ger ett särskilt driftläge då de passeras med ATP ombord utan länkning. Det särskilda driftläget är ”Söker ATP-besked” och driftlägesikonen visar LINJE i ljusblå färg. I detta driftläge övervakas passage av signaler i stopp men inte tillåten hastighet. Listan visar vilka signaler som vid passage utan länkning ger detta driftläge. Driftläget övergår sedan till normal övervakning med LINJE i vit färg vid passage av nästa transponder.

Lista över signaler där risk för överhörning kan förekomma listas i tabellen nedan.

Område	Signal	Område	Signal
JOF	Signal 0156	AVS	Signal 0178
JOF	Signal 0155	AVS	Signal 0185
JOF	Signal 0154	AVS	Signal 0192
JOF	Signal 0144	AVS	Signal 0205
JOF	Signal 0142	AVS	Signal 0206
JOF	Signal 0141	AVS	Signal 0212
JOF	Signal 0139	ÅRD	Signal 0645
JOF	Signal 0136	ÅRD	Signal 0646
JOF	Signal 0134	ÅRB	Signal 0711
MGL	Signal 0057	ÅRB	Signal 0712
MGL	Signal 0056	ÅRB	Signal 0752
MGL	Signal 0023	ÅRB	Signal 0757
ALV	Signal 0003	ÅRB	Signal 0758
ALV	Signal 0118	SIK	Signal 1385
BM	Signal 0112	SIK	Signal 1386
BM	Signal 0113		
BM	Signal 0118		
AVS	Signal 0177		

Kontaktinformation

TLC UA	686 2300		
DLC Bandrift	686 3400, tryck 0		dlc@sl.se
EDC Eldrift	686 3400, tryck 4		edc@sl.se
TryggC	686 1700		TryggC@sl.se
TF, rapportering av tillbud/incident			sl.sakutr@sl.se
Alvik, spärr, norra	1122	Larmtelefon Årstadalstunneln	2369
Alvik, spärr, södra	1128	El/signalrum Ses	2325
Ls 620 LUGNET	2317	Ls 612 STORA ESSINGEN	2324
Teknikrum Lugnet	2317	Ls 613 GRÖNDAL	2323
Teknikrum Sickla kaj	2316	El/signalrum Gröndal	2322
Teknikrum Luma	2314	Ls 610 BROMMA	2321
Ls 619 MÅRTENSDAL	2311	Larmtfn Alviksstrandstunneln	2360
Teknikrum Mårtensdal	2311	Ls 611 ALVIKSTRAND	2368
El/signalrum Gup	2370	El/signalrum Alviksstrand	2367
Elrum Glb	2371	Signalrum Alvik	2366
El/signalrum Lde	2372	Larmtfn Alvik depåtunnel	2365
Ls 617 LINDE	2373	Elrum Alvik	2364
El/signalrum Vto	2374	Margretelund	2471
El/signalrum Årf	2375	Ls 631 MARGARETELUND	2641
Ls 616 ÅRSTAFÄLTET	2376	Johannesfred	2474
El/signalrum Årb	2377	Ls 632 ULVSUNDADEPÅN	2642
El/signalrum Ård	2378	Ls 633 N ULVSUNDA	2476, 2477
Elrum Lih	2379	Karlsbodavägen	2478, 2479
Ls 614 LILJEHOLMEN	2380	Bällsta bro	2480
Ls 618 GLOBEN	2381	Sundbybergs Centrum	2482, 2483
Ls 615 ÅRSTABERG	2382	Ls 651 SUNBYBERGS C 2	2644
Signalrum Glb	2383	Solna Business Park	2484
Signalrum Lih	2384	Solna Centrum	2485, 2486
		Ls 652 SOLNA C 2	2645